

# **Lasy ważne społecznie aglomeracji trójmiejskiej obszary i sposób zagospodarowania**

Stanowisko strony społecznej:

- Małgorzata Wójcik (Stowarzyszenie Bryza)
- Łukasz Piesiewicz (Stowarzyszenie Miasto Wspólne)
- Aleksandra Pastuszka (Stowarzyszenie Lepszy Gdańsk)
- Piotr Kamont (Stowarzyszenie Jestem na pTak)
- Karol Gzyl (Związek Harcerstwa Polskiego)
- Brunon Wołosz (Fundacja Fidelis Siluas)
- Adrian Grzegorz (Fundacja Las Naturalny)

# 'Wytyczne opracowane przez MKiŚ' dla aglomeracji - podstawowe ustalenia i streszczenie dokumentu

- projekt 'Wytycznych' z 18 lipca 2024 r. poddany konsultacjom społecznym

Skargi, wnioski, petycje, sygnały o nieprawidłowościach

**Dostęp do informacji oraz udział społeczeństwa w podejmowaniu decyzji**

I etap konsultacji Raportu z wykonania Konwencji z Aarhus za lata 2021 - 2024

Konsultacje Krajowych ram polityki w zakresie rozwoju rynku w odniesieniu do paliw alternatywnych w sektorze transportu i rozwoju odpowiedniej infrastruktury













Publicznie dostępny wykaz danych Ministerstwa Klimatu i Środowiska

Informacje dotyczące monitoringu i oceny stanu środowiska





**Konsultacje społeczne**

Eventualne uwagi do projektu można przysyłać na adres [konsultacje-ONOL@klimat.gov.pl](mailto:konsultacje-ONOL@klimat.gov.pl) w formie tabeli (zgodnie z załączonym poniżej Formularzem zgłaszania uwag) w terminie do 15 sierpnia 2024 roku.

Uwagi i wnioski zgłoszone po upływie tego terminu będą pozostawione bez rozpatrzenia.

-  [Wytyczne i rekomendacje – projekt](#)
-  [Wytyczne i rekomendacje – projekt](#)
-  [Załącznik 1 Zasady gospodarowania na obszarach o szczególnych walorach przyrodniczych i społecznych](#)
-  [Załącznik 1 Zasady gospodarowania na obszarach o szczególnych walorach przyrodniczych i społecznych](#)
-  [Załącznik 2 Monitoring](#)
-  [Załącznik 2 Monitoring](#)
-  [Załącznik 3 Standardy prowadzenia konsultacji społecznych](#)
-  [Załącznik 3 Standardy prowadzenia konsultacji społecznych](#)
-  [Załącznik 4 Szczegółowa lista ryzyk oraz działania minimalizujące ryzyka](#)
-  [Załącznik 4 Szczegółowa lista ryzyk oraz działania minimalizujące ryzyka](#)
-  [Formularz Zgłaszania Uwag](#)
-  [Formularz Zgłaszania Uwag](#)

Wyślij link do strony

 Zapisz do PDF  Pobierz jako .doc  Drukuj 

Powrót do góry

# 'Wytyczne opracowane przez MKiŚ dla aglomeracji - podstawowe ustalenia i streszczenie dokumentu

- projekt 'Wytycznych' z 18 lipca 2024 r. poddany konsultacjom społecznym

Załącznik 1.

## Zasady gospodarowania na obszarach o szczególnych walorach przyrodniczych i społecznych

### Zalecenia w odniesieniu do kryteriów lasów społecznych

Lp.	Nazwa kryterium	Zasady gospodarowania (rozumiane jako minimalne wymagania)
SPOŁ 1	Lasy kluczowe dla tożsamości kulturowej lokalnych społeczności (np. przyrodniczo, kulturowo, historycznie, religijnie)	Wyłączenie, ograniczenia lub modyfikacje – do indywidualnego określenia w ramach konsultacji społecznych (por. dalej <i>ramowe kierunki wzmacniania funkcji społecznych</i> , poz. 1, 2, 8)
SPOŁ 2	Lasy intensywnie użytkowane rekreacyjnie lub turystycznie.	Wyłączenie, ograniczenia lub modyfikacje – do indywidualnego określenia w ramach konsultacji społecznych (por. dalej <i>ramowe kierunki wzmacniania funkcji społecznych</i> , poz. 1, 2, 7)
SPOŁ 3	Tereny leśne w sąsiedztwie ośrodków wypoczynkowych, hoteli.	Wyłączenie, ograniczenia lub modyfikacje – do indywidualnego określenia w ramach konsultacji społecznych (por. dalej <i>ramowe kierunki wzmacniania funkcji społecznych</i> , poz. 1, 7)
SPOŁ 4	Lasy położone w sąsiedztwie zwartej zabudowy, w szczególności wokół dużych ośrodków miejskich np. zielone pierścienie miast	Wyłączenie, ograniczenia lub modyfikacje – do indywidualnego określenia w ramach konsultacji społecznych (por. dalej <i>ramowe kierunki wzmacniania funkcji społecznych</i> , poz. 1, 7)
SPOŁ 5	Strefy uzdrowiskowe A, B (zgodnie z ustawą o lecznictwie uzdrowiskowym) oraz lasy użytkowane w celach zdrowotnych (nieuregulowane ustawowo)	Wyłączenie, ograniczenia lub modyfikacje – do indywidualnego określenia w ramach konsultacji społecznych (por. dalej <i>ramowe kierunki wzmacniania funkcji społecznych</i> , poz. 1, 3, 7)
SPOŁ 6	Obszary cenne z punktu widzenia znaczącej roli dla lokalnej społeczności np. ze względu na ochronę przed hałasem i/lub zanieczyszczeniami, estetykę krajobrazu, mikroklimat	Wyłączenie, ograniczenia lub modyfikacje – do indywidualnego określenia w ramach konsultacji społecznych (por. dalej <i>ramowe kierunki wzmacniania funkcji społecznych</i> , poz. 3, 4, 5, 6, 7)
SPOŁ 7	Obszary istotne dla zaopatrzenia w wodę lokalną społeczność	Wyłączenie, ograniczenia lub modyfikacje – do indywidualnego określenia w ramach konsultacji społecznych (por. dalej <i>ramowe kierunki wzmacniania funkcji społecznych</i> , poz. 4)

# ‘Wytyczne opracowane przez MKiŚ dla aglomeracji - podstawowe ustalenia i streszczenie dokumentu

- projekt ‘Wytycznych’ z 18 lipca 2024 r. poddany konsultacjom społecznym

Załącznik 1.

Ramowe kierunki ochrony wartości przyrodniczych

Lp.	Kryterium	Sposoby ochrony
1.	<p>Obiekt Światowego Dziedzictwa UNESCO - Puszcza Białowieska (P1)</p> <p>Starolasy (P3)</p> <p>Drzewostany położone na siedliskach przyrodniczych wzdłuż brzegów naturalnych cieków i zbiorników wodnych i źródeł (P4)</p> <p>Siedliska bagienne (P5)</p> <p>Obszary dla zachowania łączności ekologicznej na przebiegu korytarzy ekologicznych (P6)</p> <p>Drzewostany trwale wyłączone z gospodarowania przez Państwowe Gospodarstwo Leśne Lasy Państwowe (PGL LP) (P7)</p> <p>Drzewostany zachowawcze (P8)</p> <p>Drzewostany położone na wyspach (P9)</p> <p>Enklawy śródpolne (P10)</p> <p>Użytki ekologiczne (P13)</p> <p>Powierzchnie wyznaczone w Systemie Informatycznym Lasów Państwowych (SILP) do objęcia szczególną ochroną (P14)</p> <p>Zalewiska (P15)</p> <p>Bagna (P16)</p> <p>Lasy na stromych stokach lub wąwozach (P17)</p> <p>Strefy ochrony stanowisk, ostoi, miejsc rozrodu lub regularnego przebywania gatunków objęte ochroną caloroczną (P18)</p>	<ul style="list-style-type: none"><li>Wyłączenie z użytkowania</li></ul>



# Dlaczego tu jesteśmy: 'Wyłączenia/ Ograniczenia/ Modyfikacje - podstawy polityczne i merytoryczne

- podstawy polityczne

The screenshot shows the INFOR website interface. At the top, there is a logo for INFOR, a search bar with the text 'Czego szukasz?' and a blue 'szukaj' button. To the right of the search bar are icons for 'Sklep', 'Kalkulatory', 'Szkolenia', 'Konto', and 'Serwisy'. Below the search bar is a horizontal navigation menu with links: 'Księgowość', 'Kadry', 'Biznes', 'Sektor publiczny', 'Prawo', 'Twoje pieniądze', 'Moto', 'Nieruchomości', 'Księgowość budżetowa', and 'PODCASTY'. The main content area displays an article snippet. The first paragraph discusses energy transformation and the fight against energy poverty. The second paragraph, starting with '9. Strony Koalicji podejmą', mentions 'zdecydowane działania na rzecz poprawy poziomu ochrony polskich lasów, rzek i powietrza'. The third paragraph states that 20% of the most valuable forest areas will be excluded from logging. The fourth paragraph mentions implementing a monitoring system for river cleanliness. At the bottom of the page, there is a Windows taskbar with the search bar 'Wpisz tutaj, aby wyszukać' and various application icons. The system clock shows 10:04 on 20.09.2024.

energetycznego. Istotnym elementem transformacji będzie walka z ubóstwem energetycznym.

9. Strony Koalicji podejmą **zdecydowane działania na rzecz poprawy poziomu ochrony polskich lasów, rzek i powietrza**. Środowisko naturalne to nasze dziedzictwo, które musimy przekazać kolejnym pokoleniom.

20 proc. najcenniejszych obszarów leśnych zostanie wyłączone z wycinki, eksport nieprzetworzonego drewna zostanie ograniczony, a drewno będzie służyć przede wszystkim polskim przedsiębiorcom. Wprowadzimy zakaz spalania drewna w energetyce zawodowej. Ustanowimy społeczny nadzór nad lasami oraz wdrożymy program odnowy bagien i torfowisk. W porozumieniu z lokalnymi społecznościami zwiększymy powierzchnię parków narodowych.

Wdrożymy stały monitoring czystości rzek oraz będziemy dążyć do ich renaturyzacji. Zlikwidujemy nielegalne składowiska toksycznych odpadów. Będziemy walczyć ze smogiem m.in. poprzez przyspieszenie procesu wymiany źródeł ciepła oraz

# Dlaczego tu jesteśmy: 'Wyłączenia/ Ograniczenia/ Modyfikacje - podstawy polityczne i merytoryczne

- podstawy merytoryczne
  - ❑ Dokument pn. "Wzmocnienie ochrony lasów ważnych społecznie wokół miast w oparciu o wybrane rekomendacje i wytyczne Ogólnopolskiej Narady o Lasach;
  - ❑ Ogólnopolska Narada o Lasach:



Pomoc Techniczna  
dla Funduszy Europejskich

Rzeczpospolita  
Polska

Dofinansowane przez  
Unię Europejską

Ministerstwo  
Klimatu i Środowiska

## OGÓLNOPOLSKA NARADA O LASACH

Partnerstwo: Środowisko dla klimatu

## Dlaczego tu jesteśmy: 'Wyłączenia/ Ograniczenia/ Modyfikacje - podstawy polityczne i merytoryczne

- podstawy merytoryczne
  - ❑ Dokument pn. "Wzmocnienie ochrony lasów ważnych społecznie wokół miast w oparciu o wybrane rekomendacje i wytyczne Ogólnopolskiej Narady o Lasach;
  - ❑ Ogólnopolska Narada o Lasach:

*"Ogólnopolska Narada o Lasach to zespół działań, spotkań i konsultacji społecznych, których celem jest wypracowanie wytycznych i rekomendacji dla Ministerstwa Klimatu i Środowiska dotyczących transformacji modelu gospodarki leśnej. Transformacja ta jest niezbędna, by dostosować obecny model ochrony i użytkowania lasów do aktualnych wyzwań związanych ze zmianą klimatu, utratą różnorodności biologicznej, **jak również do oczekiwań społecznych i uwarunkowań gospodarczych.**"*

## **Dlaczego tu jesteśmy:** 'Wyłączenia/ Ograniczenia/ Modyfikacje - podstawy polityczne i merytoryczne

- podstawy merytoryczne
  - ❑ Dokument pn. "Wzmocnienie ochrony lasów ważnych społecznie wokół miast w oparciu o wybrane rekomendacje i wytyczne Ogólnopolskiej Narady o Lasach;

*"Celem planowanych działań jest zapewnienie trwałej ochrony najcenniejszych ekosystemów leśnych, jak i postulowane „uspołecznienie” zarządzania lasami, co jest m.in. koniecznością wdrożenia wyroku Trybunału Sprawiedliwości Unii Europejskiej (TSUE) o zaskarżaniu planów urządzania lasów (PUL), jak też odpowiedzenia na zainteresowanie społeczeństwa."*

## **Dlaczego tu jesteśmy:** ‘Wyłączenia/ Ograniczenia/ Modyfikacje - podstawy polityczne i merytoryczne

- podstawy merytoryczne
  - ❑ Dokument pn. “Wzmocnienie ochrony lasów ważnych społecznie wokół miast w oparciu o wybrane rekomendacje i wytyczne Ogólnopolskiej Narady o Lasach;

*“Odpowiednie zmiany (modyfikacje, ograniczenia lub wyłączenia) w obszarach lasów wokół miast o szczególnych funkcjach społecznych powinny być wprowadzone do bieżącego prowadzenia gospodarki leśnej, z uwzględnieniem obowiązującego w Lasach Państwowych rocznego trybu planowania. Będą one przedmiotem dyskusji zespołów ds. lasów o wiodącej funkcji społecznej. Skuteczne wzmocnienie funkcji społecznych lasów wymaga pilnego, tymczasowego zabezpieczenia, nie czekając na rewizję PUL. Docelowo te zmiany muszą zostać odzwierciedlone w PUL.”*

**Dlaczego tu jesteśmy:** ‘Ryzyka opracowane przez MKiŚ’ i mitygacja ryzyk dotyczących podjętych decyzji dla lasów ważnych społecznie- podstawowe ustalenia i streszczenie dokumentu.

- Dokument pn. “Wzmocnienie ochrony lasów ważnych społecznie wokół miast w oparciu o wybrane rekomendacje i wytyczne Ogólnopolskiej Narady o Lasach;

Załącznik 4.

## **Szczegółowa lista ryzyk oraz działania minimalizujące ryzyka**

### **Ryzyka przyrodnicze:**

#### **1. Zagrożenie pożarowe:**

Działanie minimalizujące: Monitorowanie i zarządzanie paliwem (biomasą) w lasach wyłączonych, aby minimalizować ryzyko pożarów.

#### **2. Ochrona przed szkodnikami i chorobami:**

Działanie minimalizujące: Zapewnienie odpowiednich zabiegów ochronnych w lasach sąsiadujących z wyłączonymi obszarami, aby zapobiec defoliacji drzew i rozprzestrzenianiu się szkodników. Podejmowanie działań ochronnych w lasach wyłączonych, w tym interwencje w przypadkach zagrożeń zgodnie z zasadami ochrony eurościślej oraz działania ochronne w sąsiednich lasach.

#### **3. Znaczenie ochrony ekosystemów:**

Działanie minimalizujące: Edukacja i promowanie ochrony procesów naturalnych i bioróżnorodności jako kluczowych elementów strategii zarządzania leśnego.

# **Dlaczego tu jesteśmy: ‘Ryzyka opracowane przez MKiŚ’ i mitygacja ryzyk dotyczących podjętych decyzji dla lasów ważnych społecznie- podstawowe ustalenia i streszczenie dokumentu.**

- Dokument pn. “Wzmocnienie ochrony lasów ważnych społecznie wokół miast w oparciu o wybrane rekomendacje i wytyczne Ogólnopolskiej Narady o Lasach;

## **4. Zagrożenie związane z inwazjami biologicznymi:**

Działanie minimalizujące: Monitorowanie i kontrola potencjalnych inwazji gatunków obcych na obszarach nieobjętych ochroną. Podejmowanie działań ochronnych w lasach wyłączonych, w tym interwencje w przypadkach zagrożeń zgodnie z zasadami ochrony eurościslej oraz działania ochronne w sąsiednich lasach.

## **5. Emisja CO<sub>2</sub> z zamierających drzewostanów:**

Działanie minimalizujące: Ocena i zarządzanie emisjami dwutlenku węgla z lasów poddanych wyłączeniom.

## **6. Utrata pokrywy leśnej i zmiany klimatyczne:**

Działanie minimalizujące: Analiza wpływu zmian klimatycznych na pokrywę leśną i odpowiednie dostosowanie strategii zarządzania leśnego.

## **Prawne i organizacyjne:**

### **1. Ponoszenie odpowiedzialności przez nadleśniczych za zły stan sanitarny lasu i niebezpieczeństwo z tym związane:**

Działanie minimalizujące: Klarowne określenie obowiązków i odpowiedzialności nadleśniczych za stan sanitarny lasu na obszarach wyłączonych. Zmiana obowiązującego prawa dotyczącego odpowiedzialności nadleśniczych za stan lasu oraz opracowanie precyzyjnego programu wyłączeń.

### **2. Niedostosowane prawo do ustaleń w ramach ONoL:**

Działanie minimalizujące: Konieczność aktualizacji przepisów prawa leśnego, aby jasno określić procedury i zakres działań związanych z wyłączeniami.

### **3. Trudność w przygotowaniu podstaw legislacyjnych:**



**Dlaczego tu jesteśmy:** ‘Ryzyka opracowane przez MKiŚ’ i mitygacja ryzyk dotyczących podjętych decyzji dla lasów ważnych społecznie- podstawowe ustalenia i streszczenie dokumentu.

- Dokument pn. “Wzmocnienie ochrony lasów ważnych społecznie wokół miast w oparciu o wybrane rekomendacje i wytyczne Ogólnopolskiej Narady o Lasach;

Załącznik 4.

## **Społeczno-ekonomiczne:**

### **1. Ryzyko problemów z dostępnością drewna na rynku**

Działanie minimalizujące: Monitorowanie i zarządzanie dostępnością drewna na rynku, aby zapobiec zastępowaniu go materiałami obciążającymi środowisko. Mobilizacja baz surowcowych poprzez intensyfikację produkcji drewna poza lasem i różnicowanie gospodarki leśnej. Redukcja wykorzystania drewna do celów energetycznych poprzez kontrolę jakości spalanego drewna i eliminację dopłat do spalania biomasy. Wprowadzenie zakazu eksportu drewna gatunków liściastych poza UE, z zachowaniem preferencyjnego dostępu do funduszy na transformację energetyczną dla dotkniętych gmin.

### **2. Ryzyko wzrostu cen drewna**

Działanie minimalizujące: Analiza wpływu zmiany stosunku podaży do popytu na ceny drewna oraz przygotowanie strategii zarządzania rynkiem.

### **3. Ryzyko zmiany struktury pozyskanego drewna**

Działanie minimalizujące: Dostosowanie strategii pozyskiwania drewna do zmieniającej się struktury sortymentowej i gatunkowej, w tym promowanie zrównoważonego zarządzania.

### **4. Ryzyko negatywnych konsekwencji dla lokalnych społeczności**

Działanie minimalizujące: Tworzenie programów wsparcia dla małych firm leśnych i zulii, które mogą być szczególnie dotknięte ograniczeniami w pozyskiwaniu drewna. Organizacja kampanii informacyjnych dotyczących zbioru płodów runa leśnego na terenach z ograniczeniami/wyłączeniami cięć.

# **Dlaczego tu jesteśmy: ‘Ryzyka opracowane przez MKiŚ’ i mitygacja ryzyk dotyczących podjętych decyzji dla lasów ważnych społecznie- podstawowe ustalenia i streszczenie dokumentu.**

- Dokument pn. “Wzmocnienie ochrony lasów ważnych społecznie wokół miast w oparciu o wybrane rekomendacje i wytyczne Ogólnopolskiej Narady o Lasach;

## **5. Ryzyko przemian zawodowych i utraty miejsc pracy**

Działanie minimalizujące: Opracowanie programów przekwalifikowania dla pracowników branży leśnej oraz wsparcie w poszukiwaniu nowych możliwości zatrudnienia. Wsparcie dla firm z sektora leśno-drzewnego w przebranżawianiu się, obejmujące programy szkoleniowe i wsparcie finansowe. Utworzenie funduszu kompensacyjnego dla osób i firm dotkniętych skutkami wyłączeń. Zapewnienie publicznej gwarancji zatrudnienia poprzez stworzenie miejsc pracy w usługach publicznych na terenach dotkniętych wyłączeniami.

## **6. Ryzyko negatywnego wpływu na społeczność lokalne**

Działanie minimalizujące: Konsultacje społeczne i edukacja dotycząca specyfiki przemysłu drzewnego oraz przejrzyste kryteria wyłączenia lasów. Utworzenie sieci ambasadorów do informowania lokalnych społeczności o planowanych zmianach.

## **7. Ryzyko społeczno-ekonomicznych konsekwencji wyłączeń**

Działanie minimalizujące: Analiza i zarządzanie konsekwencjami społeczno-ekonomicznymi akumulacji wyłączeń na małych obszarach, z uwzględnieniem równomiernego rozłożenia wpływu na cały kraj. Utworzenie funduszu kompensacyjnego dla osób i firm dotkniętych skutkami wyłączeń.

## **8. Ryzyko odpływu mieszkańców z lokalnych społeczności**

Działanie minimalizujące: Zapewnienie odpowiedniego wsparcia dla społeczności wiejskich dotkniętych wyłączeniami, aby zapobiec odpływowi mieszkańców do większych miast.

**Dlaczego tu jesteśmy:** ‘Ryzyka opracowane przez MKiŚ’ i mitygacja ryzyk dotyczących podjętych decyzji dla lasów ważnych społecznie- podstawowe ustalenia i streszczenie dokumentu.

- Dokument pn. “Wzmocnienie ochrony lasów ważnych społecznie wokół miast w oparciu o wybrane rekomendacje i wytyczne Ogólnopolskiej Narady o Lasach;

Załącznik 4.

### **9. Ryzyko braku akceptacji społecznej dla działań**

Działanie minimalizujące: Konsultacje i komunikacja z lokalnymi społecznościami w celu zapewnienia akceptacji dla działań minimalizujących ryzyka związane z wyłączeniami lasów. Przeprowadzenie kampanii informacyjnych dla społeczeństwa w celu zwiększenia zrozumienia społecznego dla wyłączeń lasów.

## **Organizacyjne dotyczące procesu wyłączeń:**

### **1. Ryzyko braku jasno sformułowanego celu wyłączenia**

Działanie minimalizujące: Konieczność sprecyzowania celów wyłączenia lasów z użytkowania, aby uniknąć rozmycia i zapewnić spójność działań.

### **2. Ryzyko niewystarczających analiz i bilansów przed planowaniem wyłączeń**

Działanie minimalizujące: Przeprowadzenie kompleksowych analiz gospodarczo-społecznych oraz bilansów społecznych, ekonomicznych i przyrodniczych przed podejmowaniem decyzji o wyłączeniach. Dokładne analizy przyrodnicze przed wyłączeniem lasów, aby ocenić ich stan i potrzebę ochrony.

### **3. Ryzyko braku odpowiedniego ciała decyzyjnego**

Działanie minimalizujące: Ustanowienie odpowiedniego ciała decyzyjnego zajmującego się procesem wyłączenia lasów z użytkowania, aby zapewnić przejrzystość i skuteczność decyzji.

**Dlaczego tu jesteśmy:** ‘Ryzyka opracowane przez MKiŚ’ i mitygacja ryzyk dotyczących podjętych decyzji dla lasów ważnych społecznie- podstawowe ustalenia i streszczenie dokumentu.

- Dokument pn. “Wzmocnienie ochrony lasów ważnych społecznie wokół miast w oparciu o wybrane rekomendacje i wytyczne Ogólnopolskiej Narady o Lasach;

#### **4. Ryzyko słabej komunikacji i braku otwartości na zmiany**

Działanie minimalizujące: Poprawa komunikacji między interesariuszami i otwarcie na różnorodne podejścia do zarządzania lasem, zamiast pozostawania w jednostronnej koncepcji "drzewostanowej".

#### **5. Ryzyko nieadekwatności aktualnych ram prawnych**

Działanie minimalizujące: Monitorowanie i aktualizacja ram prawnych związanych z wyłączeniem lasów, aby zapewnić adekwatność do zmieniających się warunków i potrzeb.

#### **6. Ryzyko gwałtownych zmian wprowadzanych bez stopniowego podejścia**

Działanie minimalizujące: Unikanie gwałtownych zmian i zapewnienie stopniowego wprowadzania decyzji dotyczących wyłączeń lasów z użytkowania.

#### **7. Ryzyko braku elastyczności w celach ilościowych**

Działanie minimalizujące: Rozważenie elastyczności w przyjętych celach ilościowych (np. 20% wyłączonych lasów), aby umożliwić dostosowanie do zmieniających się potrzeb i warunków klimatycznych.

#### **8. Ryzyko niewystarczającego rozważenia alternatywnych rozwiązań**

Działanie minimalizujące: Dyskusja na temat możliwości zmian zasad użytkowania na pozostałych obszarach leśnych oraz dostosowanie się do aktualnej sytuacji klimatycznej, np. poprzez zmniejszenie wieku rębności.

**Dlaczego tu jesteśmy:** ‘Ryzyka opracowane przez MKiŚ’ i mitygacja ryzyk dotyczących podjętych decyzji dla lasów ważnych społecznie- podstawowe ustalenia i streszczenie dokumentu.

- Dokument pn. “Wzmocnienie ochrony lasów ważnych społecznie wokół miast w oparciu o wybrane rekomendacje i wytyczne Ogólnopolskiej Narady o Lasach;

### **Pozostałe działania minimalizujące:**

1. Unikanie koncentracji dużych wyłączeń w pojedynczych nadleśnictwach, z wyjątkiem uzasadnionych przypadków przyrodniczych.
2. Przyznanie gminom subwencji ekologicznych za świadczenie usług ekosystemowych na terenach dotkniętych wyłączeniami.

## **Dublowanie ochrony jako zła/ nieuczciwa praktyka bez poszanowanie stron- przykłady**

- lasy ważne społecznie typowane na obszarach niegospodarowanych, chronionych prawem:
  - ❑ rezerваты przyrody i powierzchnie będące w trakcie procedury ustanawiania lub poszerzania rezerwatu;
  - ❑ użytki ekologiczne;
  - ❑ strefy ochrony ostoi, miejsc rozrodu lub regularnego przebywania gatunków objęte całoroczną ochroną;
  - ❑ lasy na obszarach bagiennych i zalewowych;
  - ❑ siedliska przyrodnicze Natura 2000 priorytetowe dla Wspólnoty Europejskiej;
  - ❑ inne obszary ujęte w PUL trwale wyłączone z użytkowania rębego i przedrębego;
  - ❑ łąki, murawy, pastwiska, poletka łowieckie



## Dublowanie ochrony jako zła/ nieuczciwa praktyka bez poszanowanie stron- przykłady

Dlaczego?

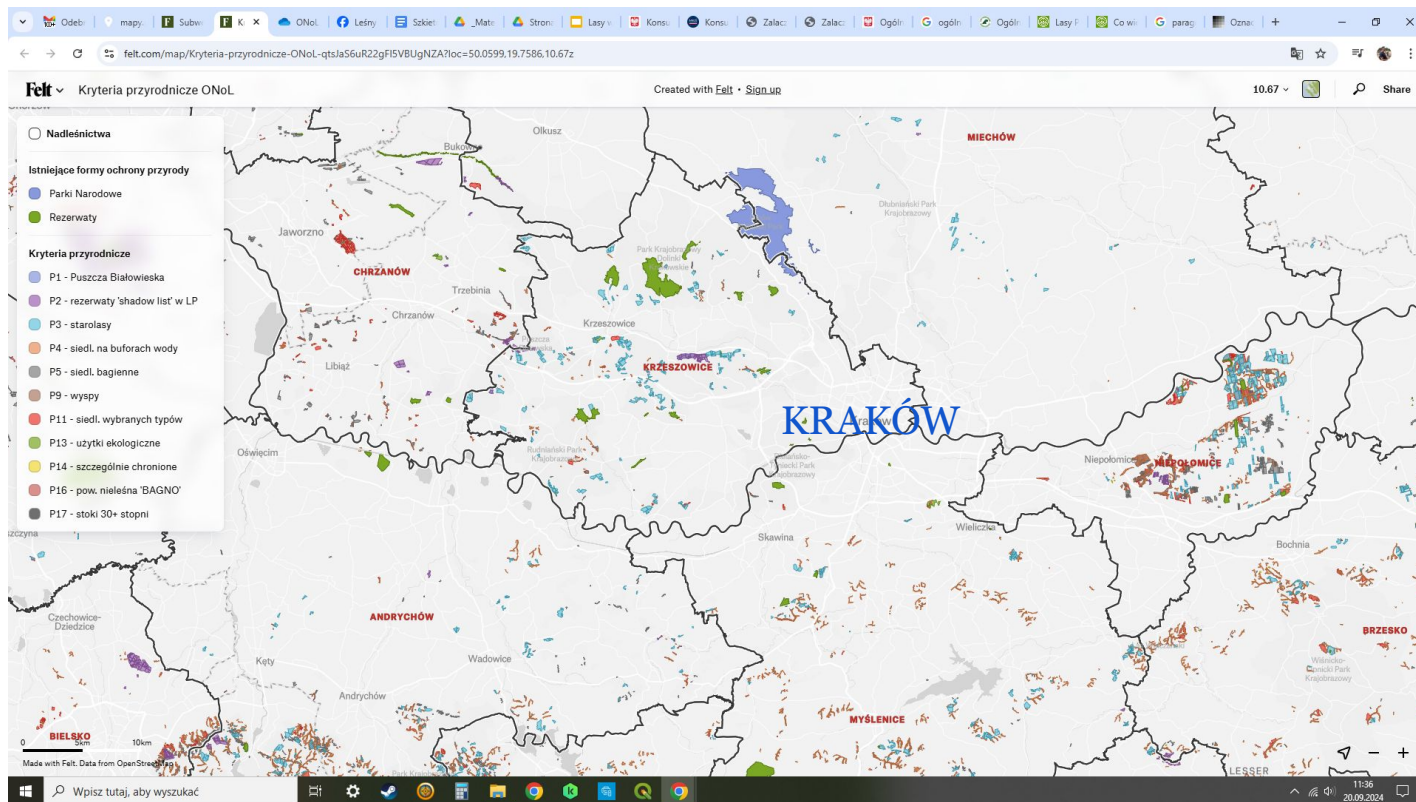
- I. W powyższych obszarach z zasady nie prowadzi się gospodarki leśnej i **są one zabezpieczone**
- II. W powyższych obszarach nie ma potrzeby wprowadzania Wyłączeń/ Ograniczeń/ Modyfikacji
- III. Powyższe obszary nie wpisują się w założenie wyłączenia 20 % lasów z użytkowania
- IV. Założenia horyzontalne Ogólnopolskiej Narady o Lasach nie dotyczą powyższych obszarów:

*“Skuteczne wzmocnienie funkcji społecznych lasów wymaga pilnego, tymczasowego zabezpieczenia, nie czekając na rewizję PUL. Docelowo te zmiany muszą zostać odzwierciedlone w PUL.”*



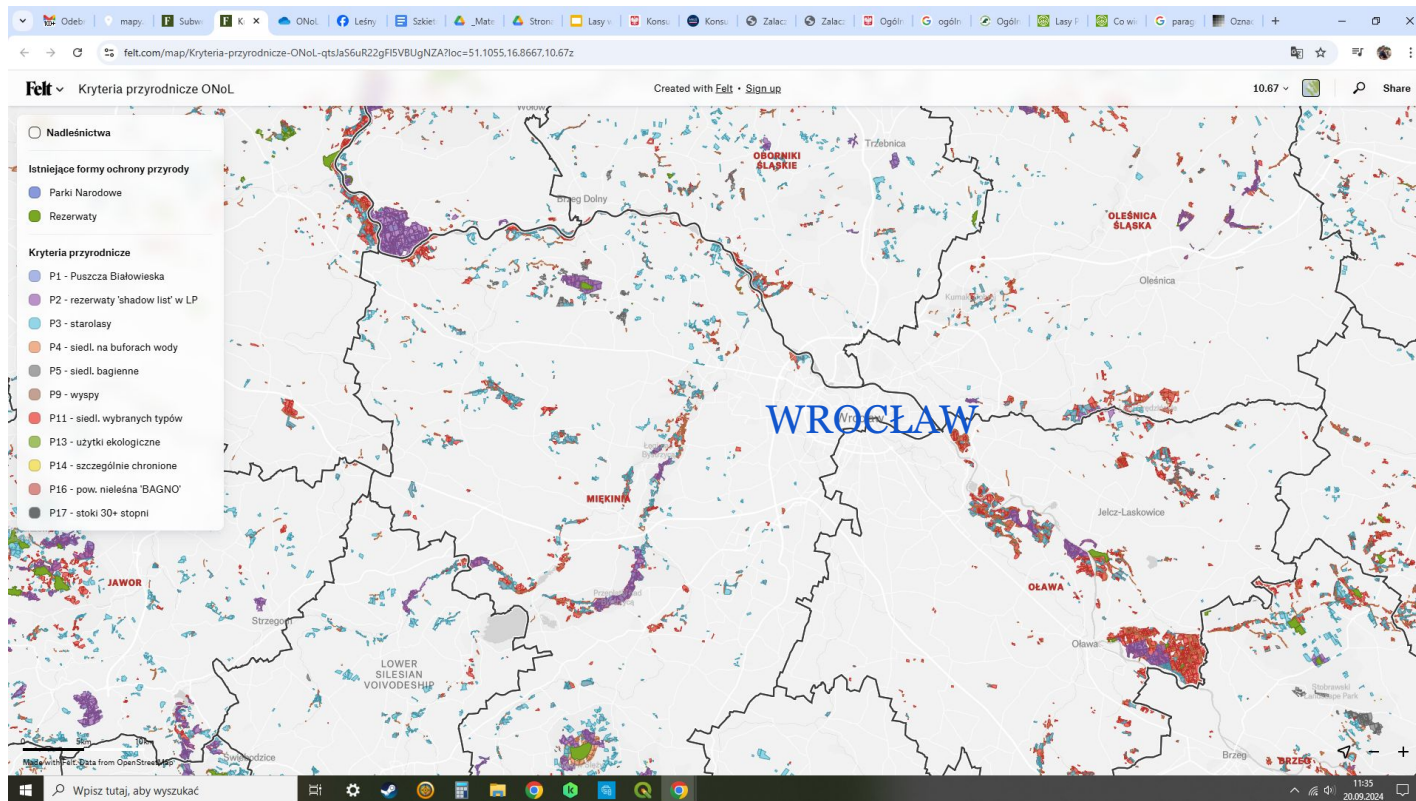
# Mapa lasów cennych przyrodniczo (w tym inne aglomeracje) i wpisanie się lasów ważnych społecznie w minimalizację Ryzyk

- Kraków



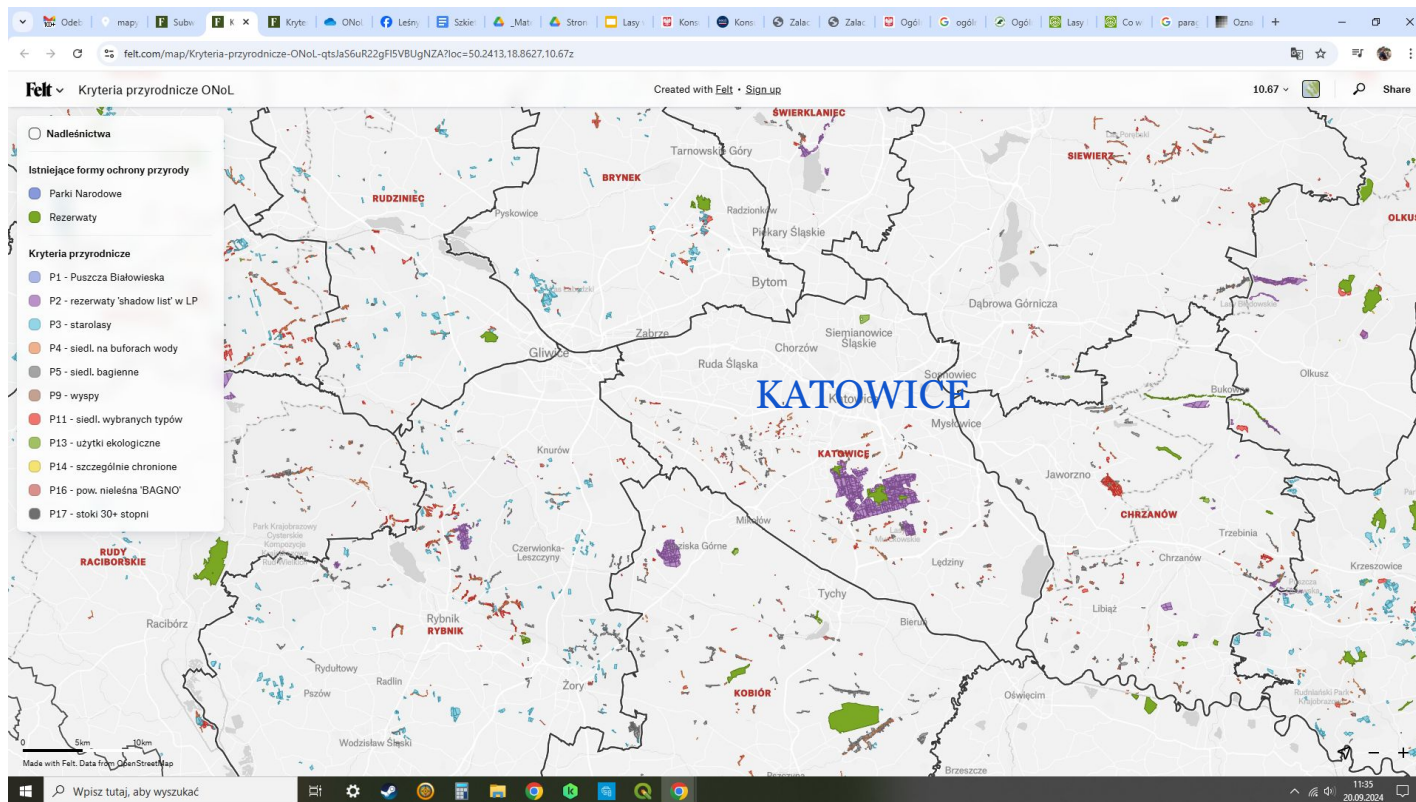
# Mapa lasów cennych przyrodniczo (w tym inne aglomeracje) i wpisanie się lasów ważnych społecznie w minimalizację Ryzyk

- Wrocław



# Mapa lasów cennych przyrodniczo (w tym inne aglomeracje) i wpisanie się lasów ważnych społecznie w minimalizację Ryzyk

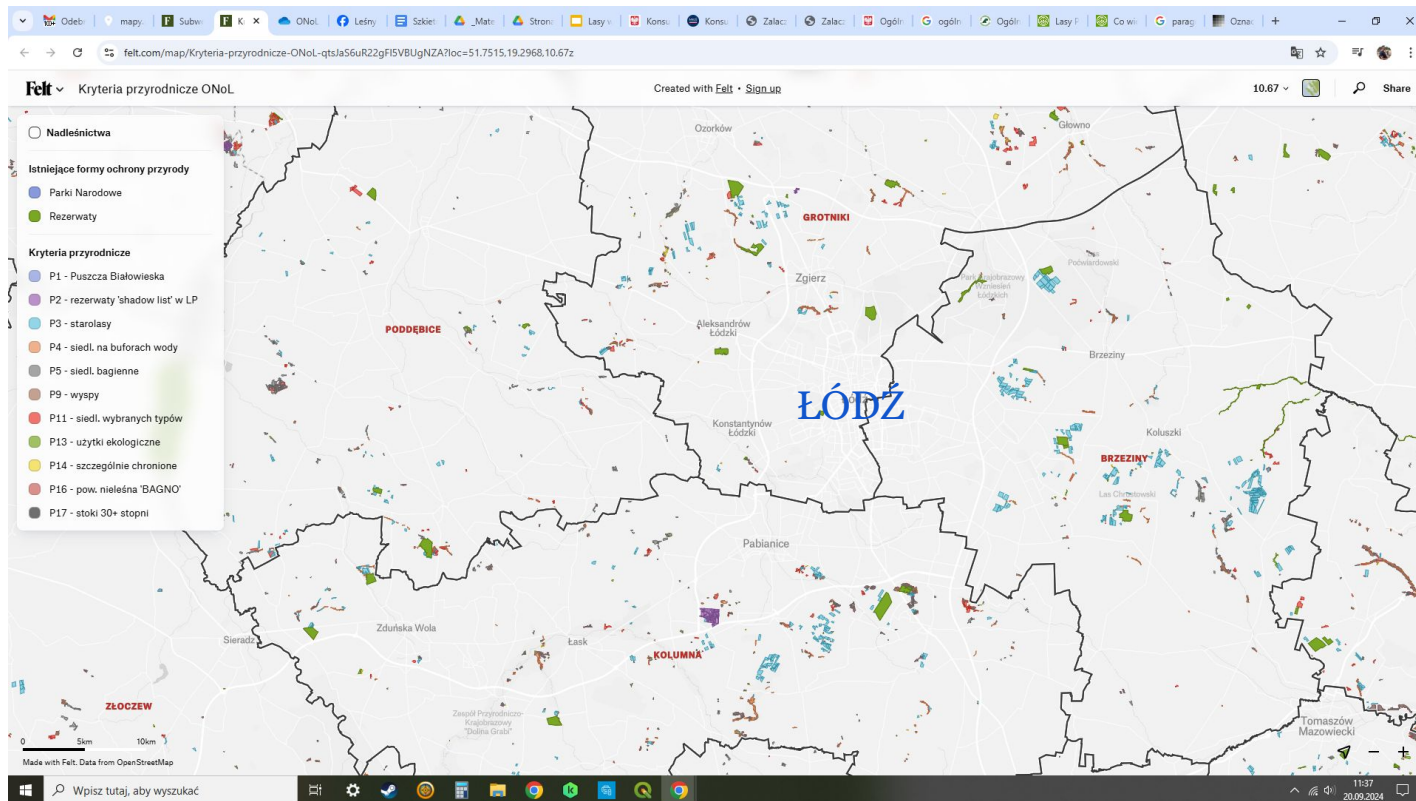
- Katowice





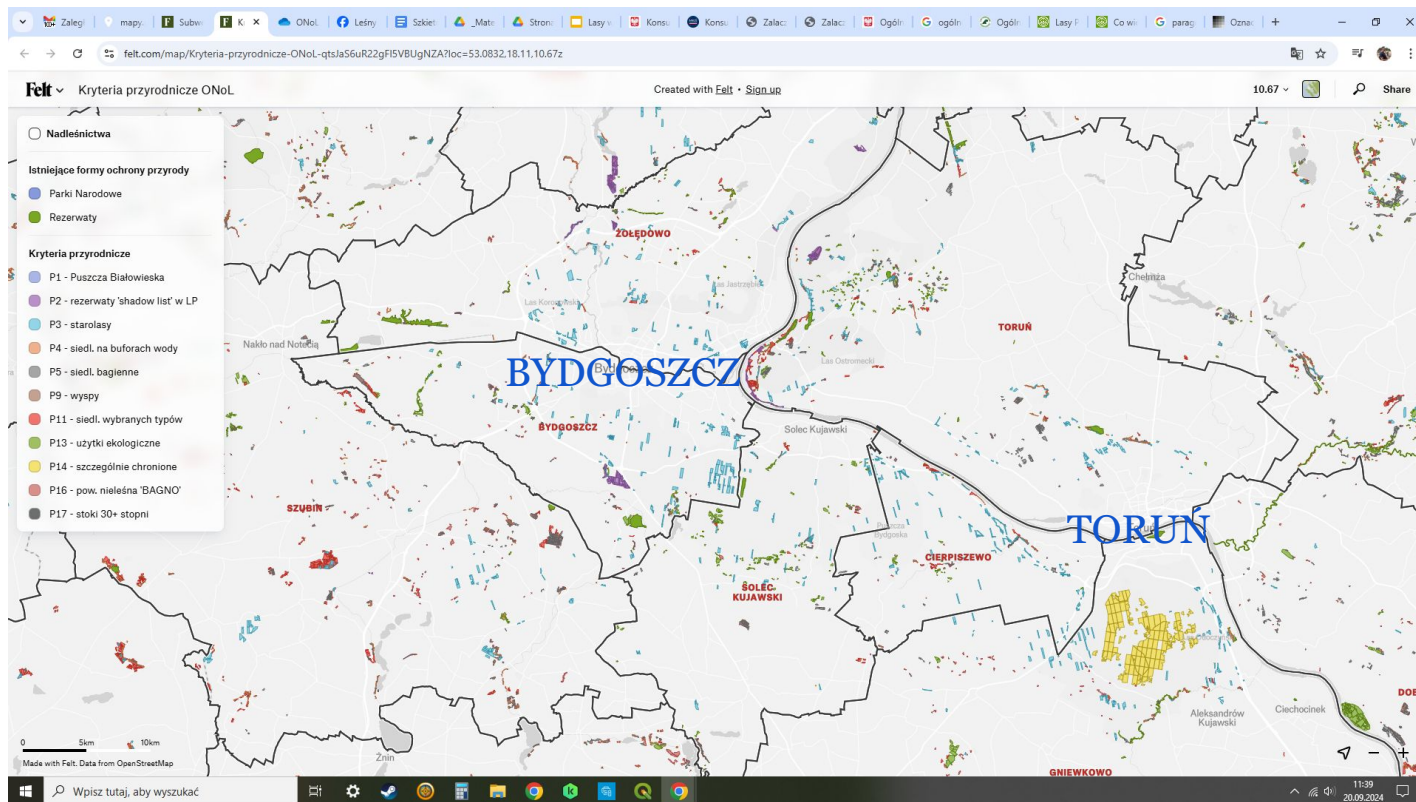
# Mapa lasów cennych przyrodniczo (w tym inne aglomeracje) i wpisanie się lasów ważnych społecznie w minimalizację Ryzyk

- Łódź



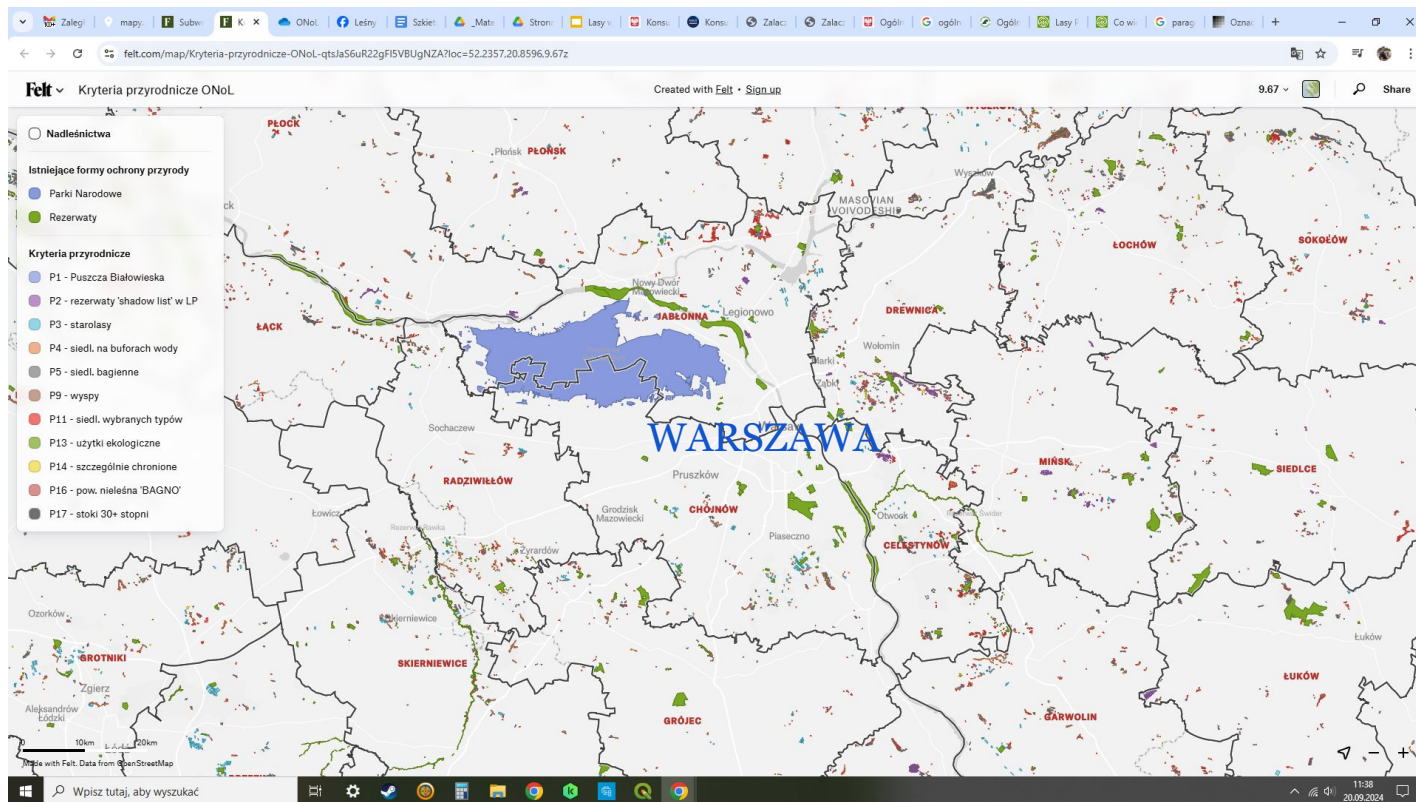
# Mapa lasów cennych przyrodniczo (w tym inne aglomeracje) i wpisanie się lasów ważnych społecznie w minimalizację Ryzyk

- Toruń/Bydgoszcz (1:10000)



# Mapa lasów cennych przyrodniczo (w tym inne aglomeracje) i wpisanie się lasów ważnych społecznie w minimalizację Ryzyk

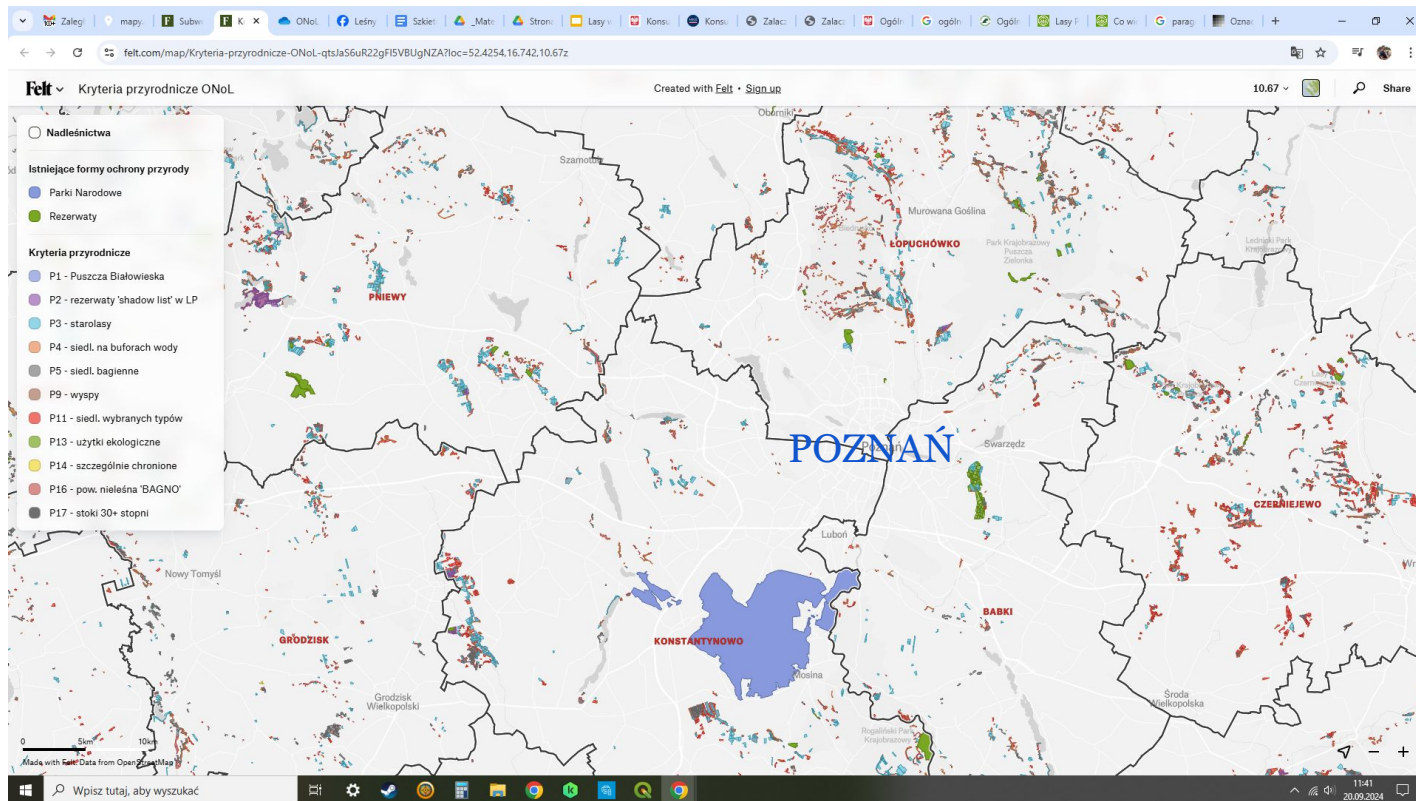
- Warszawa (1:20000)





# Mapa lasów cennych przyrodniczo (w tym inne aglomeracje) i wpisanie się lasów ważnych społecznie w minimalizację Ryzyk

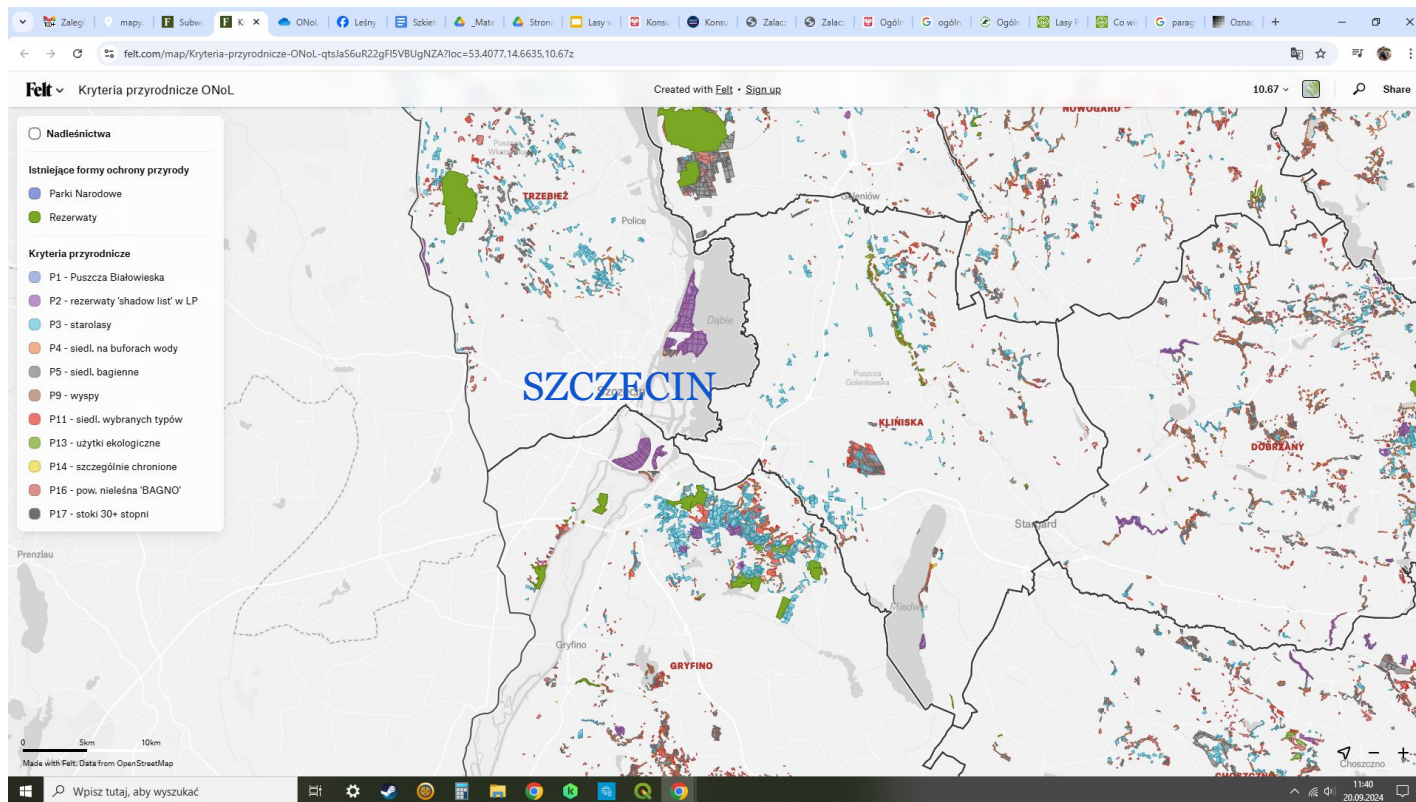
- Warszawa (1:20000)





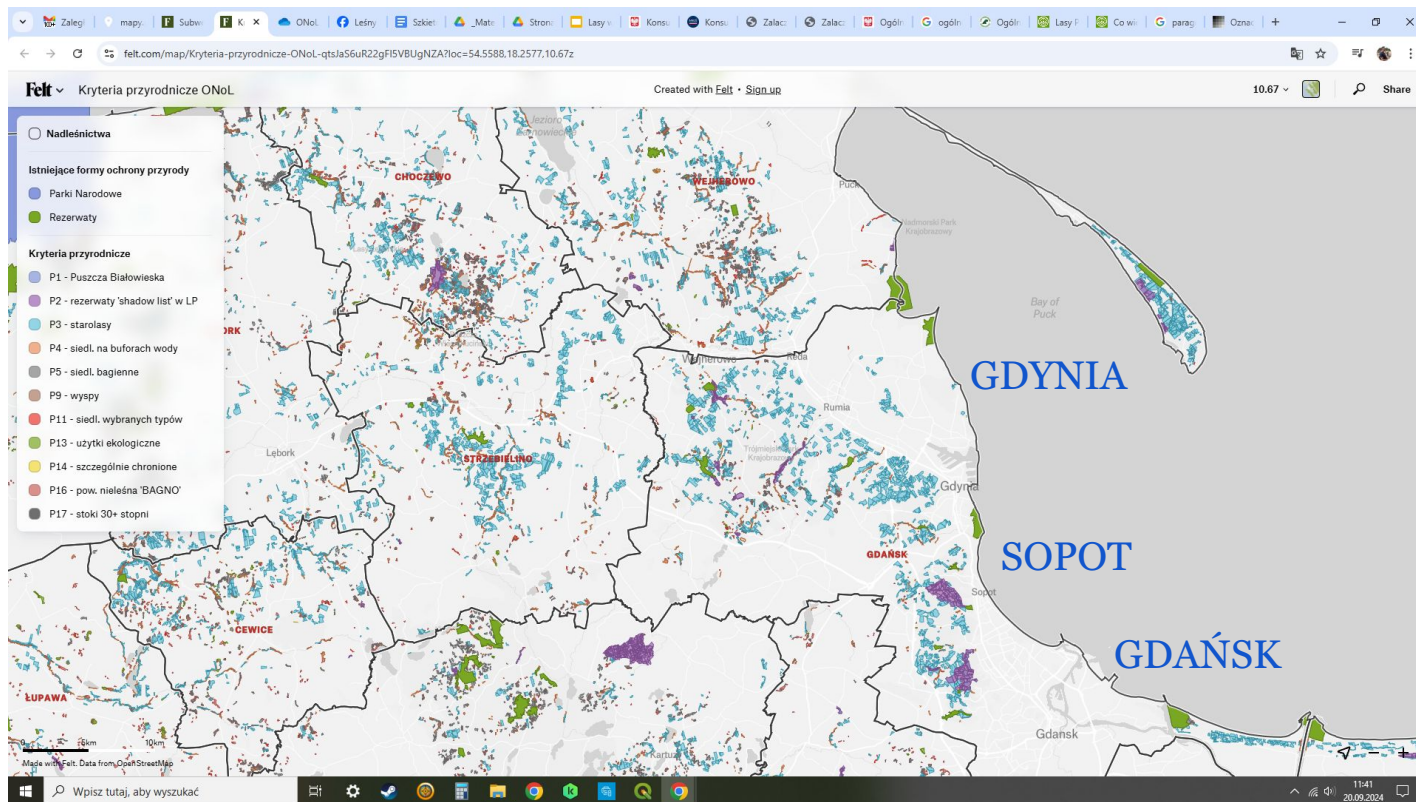
# Mapa lasów cennych przyrodniczo (w tym inne aglomeracje) i wpisanie się lasów ważnych społecznie w minimalizację Ryzyk

- Szczecin (1:10000)



# Mapa lasów cennych przyrodniczo (w tym inne aglomeracje) i wpisanie się lasów ważnych społecznie w minimalizację Ryzyk

- Trójmiasto (1:10000)

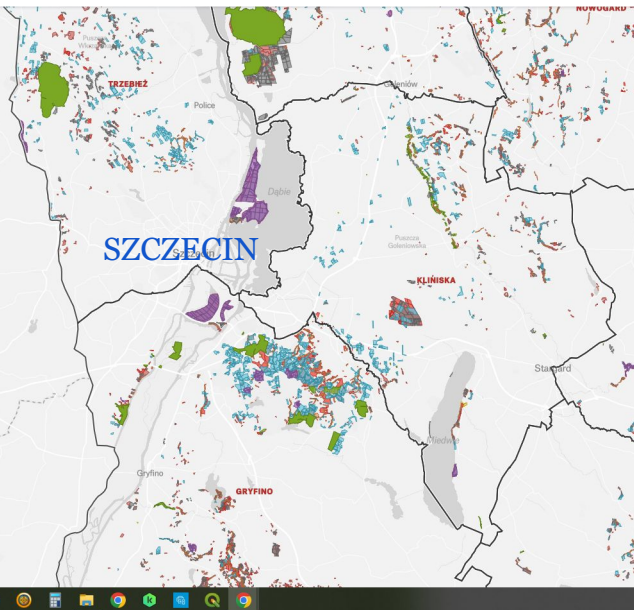


# Mapa lasów cennych przyrodniczo (w tym inne aglomeracje) i wpisanie się lasów ważnych społecznie w minimalizację Ryzyk

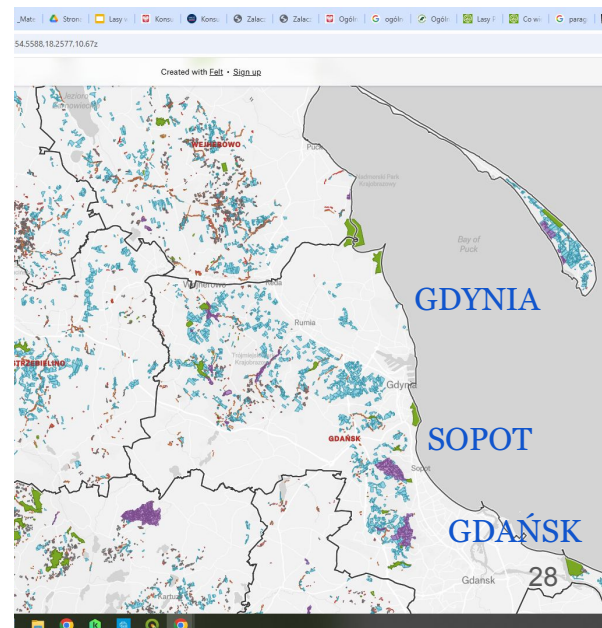
## Pozostałe działania minimalizujące:

1. Unikanie koncentracji dużych wyłączeń w pojedynczych nadleśnictwach, z wyjątkiem uzasadnionych przypadków przyrodniczych.
2. Przyznanie gminom subwencji ekologicznych za świadczenie usług ekosystemowych na terenach dotkniętych wyłączeniami.

- Szczecin (1:10000)



- Trójmiasto (1:10000)



## UZASADNIONY PRZYPADEK PRZYRODNICZY

- największa koncentracja lasów cennych przyrodniczo spośród 9 aglomeracji
- śledzenie postępów legislacyjnych dotyczących subwencji dla gmin za wyłączenia



# Ustalenia konferencji w Rogowie (obszary chronione biernie min. 50 ha żeby były trwałe)

- *“Wartość brzegowa determinująca zapewniająca niezakłócone zachowanie procesów. Minimalna powierzchnia obszarów chronionych biernie zapewniająca trwałość lasu” (Marek Maciantowicz - RDLP Zielona Góra)*



Co wyznaczać obszary cenne przyrodniczo i ważne społecznie? - dzień 1. konferencji

Państwowe Gospodarstwo Leśne  
Lasy Państwowe

## Minimalna powierzchnia lasu chronionego

Aby las obejmował pełną różnorodność struktur i procesów powinien składać się z fragmentów, w których zachodzi regeneracja, rozwój, starzenie się lub zamieranie drzewostanu. Jest to możliwe tylko na odpowiednio dużym obszarze, wielokrotnie przewyższającym powierzchnię jednorodnych płatów reprezentujących poszczególne fazy rozwoju lasu (Holeksa 1993). Według Korpeła (1982), który prowadził obserwacje w lasach jodłowo-świerkowo-bukowych na Słowacji, najbardziej stabilna zasobność drzewostanów występuje na powierzchni **40-50 ha**. Zmiany zasobności drzewostanów oscylują tu w granicy 10% i jest ona optymalna dla uzyskania ekologicznej i strukturalnej równowagi oraz rozwojowej i produkcyjnej niezależności.

## **S2. Lasy intensywnie użytkowane rekreacyjnie lub turystycznie**

Kryterium należy interpretować z uwzględnieniem różnych form rekreacji i turystyki. Intensywność użytkowania rekreacyjnego lub turystycznego może mieć wymiar ilościowy (liczba ludzi) lub jakościowy (unikatowe możliwości aktywności).

## **S4. Lasy położone w sąsiedztwie zwartej zabudowy, w szczególności wokół dużych ośrodków miejskich**

Kompleksy leśne (i inne powiązane ekosystemy półnaturalne i naturalne) wokół miasta, niezależnie od granic administracyjnych dzielących las (np. zielone pierścienie miast 2 , w skład których wchodzi wszystkie obszary, na których sąsiadujące miasto determinuje procesy społeczne i urbanizacyjne, jako że jedną z funkcji pierścienia jest ich kontrolowanie).

## **S5. Lasy uzdrowiskowe lub użytkowane w celach zdrowotnych**

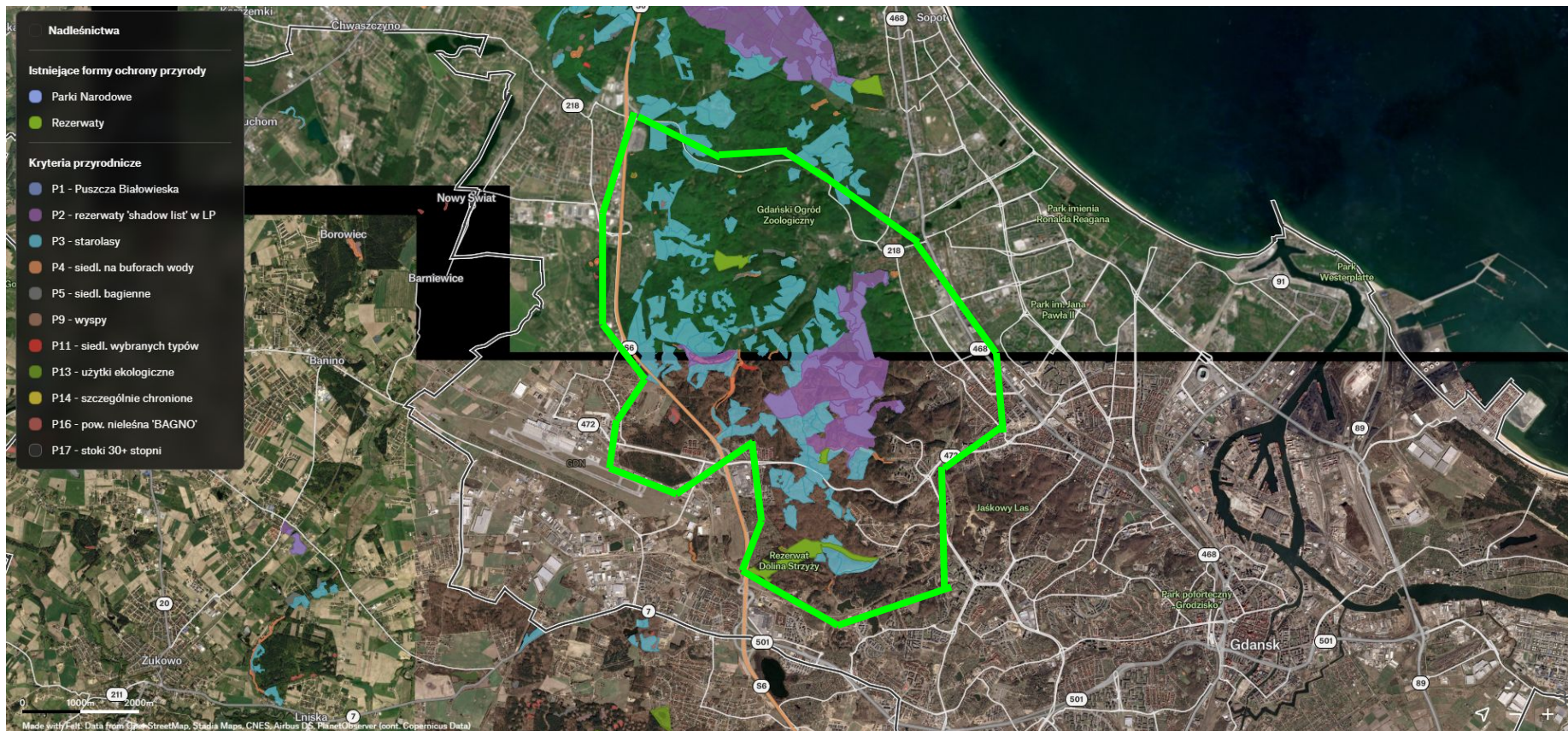
strefy uzdrowiskowe A, B (zgodnie z ustawą o lecznictwie uzdrowiskowym) i C (wg uchwał gmin) oraz lasy użytkowane w celach zdrowotnych lub kuracyjnych.

## **S6. Obszary cenne z punktu widzenia usług ekosystemów dla lokalnej społeczności**

Zgłoszone przez lokalne społeczności, np. ze względu na ochronę przed hałasem i/lub zanieczyszczeniami, filtrowanie powietrza, estetykę krajobrazu 3 , charakter dominanty przestrzennej, mikroklimat, zapobieganie skutkom ekstremalnych zjawisk pogodowych (np. osuwiska, powodzie), wykorzystywanie w procesie edukacyjnym.

# Obszary lasów ważnych społecznie - kryteria S2; S4; S6

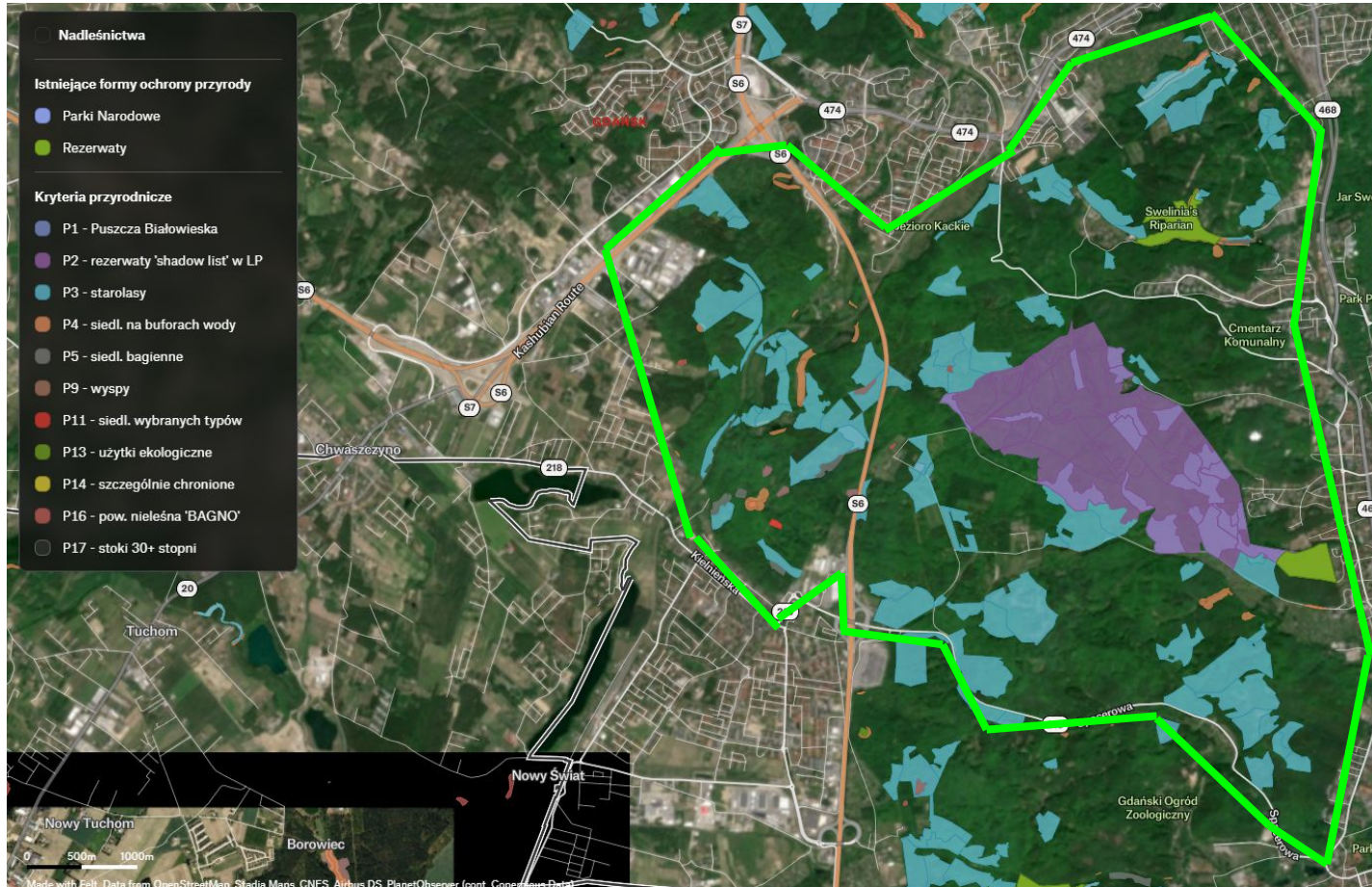
- propozycja strony społecznej sposobu zagospodarowania ( )





## Obszary lasów ważnych społecznie - kryteria S2; S4; S6

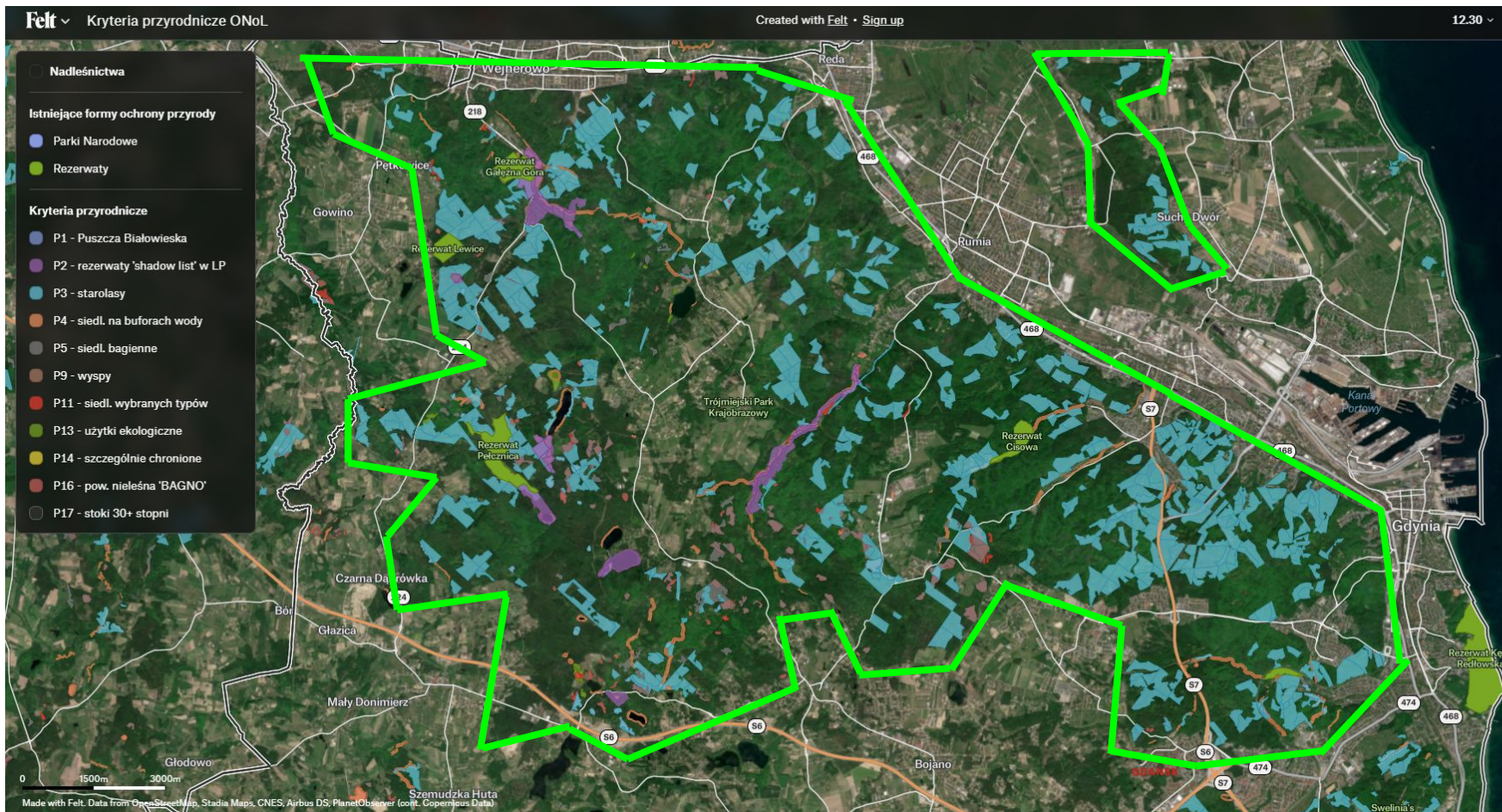
- propozycja strony społecznej sposobu zagospodarowania ()





# Obszary lasów ważnych społecznie - kryteria S2; S4; S6

- propozycja strony społecznej sposobu zagospodarowania ()





## Obszary lasów ważnych społecznie - kryteria S2; S4; S6

- propozycja strony społecznej sposobu zagospodarowania ()



## **Obszary lasów ważnych społecznie - kryteria S1; S3; S7**

- propozycja strony społecznej sposobu zagospodarowania ()

### **S1. Lasy kluczowe dla tożsamości kulturowej lokalnych społeczności**

np. przyrodniczo, kulturowo, edukacyjnie, historycznie, religijnie

Podstawą zastosowania kryterium jest głos zainteresowanej społeczności (wyrażany w różnych formach), odwołujących się do wymienionych aspektów tożsamości kulturowej. Wymóg nie powinien być interpretowany wg granic administracyjnych, tj. należy mieć świadomość, że las ważny dla społeczności może być położony w innej gminie.

### **S3. Tereny leśne w sąsiedztwie ośrodków wypoczynkowych, hoteli, sanatoriów (spa), campingów**

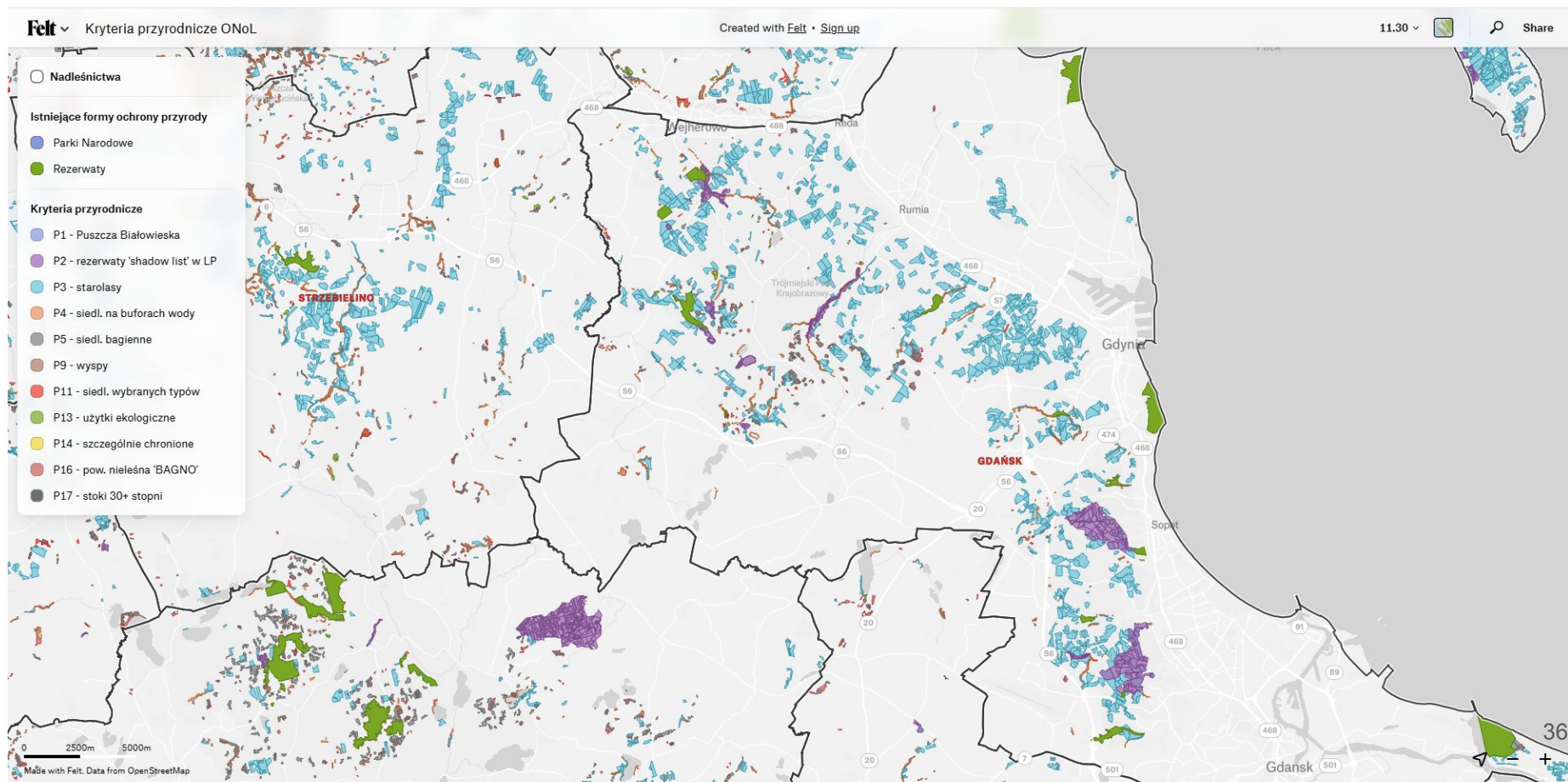
“Sąsiedztwo” należy interpretować jako przeciętny zasięg spacerów gości tych obiektów.

### **S7. Obszary istotne dla zaopatrzenia w wodę lokalnej społeczności**

Strefy ochrony bezpośredniej i pośredniej ujęć wody w rozumieniu ustawy – Prawo wodne, a jeśli nie są wyznaczone – obszary alimentacji faktycznie istniejących ujęć wody, rozumiane analogicznie do zasad wyznaczania stref ochrony. Nie dotyczy poboru wód niezgodnie z prawem.

# Obszary lasów ważnych społecznie - kryteria S1; S3; S7

- propozycja strony społecznej sposobu zagospodarowania ()





## **Poradniki ochrony siedlisk i gatunków Natura 2000 – podręcznik metodyczny**



**Natura 2000**



# Trwałość lasu/ trwałość drzewostanu - wytyczne MKiŚ - Podręczniki metodyczne ochrony siedlisk i gatunków

Danielewicz W., Holeksa J., Pawlaczyk P., Szwagrzyk J. 2004. W: Herbich J. (red.). Lasy i Bory. Poradniki ochrony siedlisk i gatunków Natura 2000 – **podręcznik metodyczny**. Ministerstwo Środowiska, Warszawa. T. 5., s. 29-3



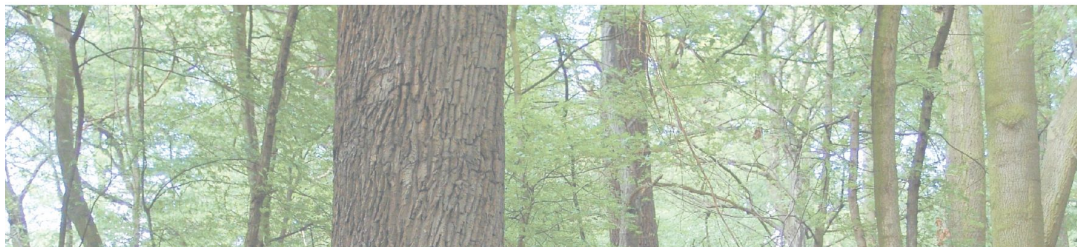
Ministerstwo  
Klimatu i Środowiska



**Poradniki ochrony siedlisk  
i gatunków Natura 2000  
– podręcznik metodyczny**



**Natura 2000**



# Trwałość lasu/ trwałość drzewostanu - wytyczne MKiŚ - Podręczniki metodyczne ochrony siedlisk i gatunków

Danielewicz W., Holeksa J., Pawlaczyk P., Szwagrzyk J. 2004. W: Herbich J. (red.). Lasy i Bory. Poradniki ochrony siedlisk i gatunków Natura 2000 – **podręcznik metodyczny**. Ministerstwo Środowiska, Warszawa. T. 5., s. 29-3

9130

**Żyzne buczyny**  
Kod Phytis: 41.13

**A. Opis głównego typu siedliska przyrodniczego**

**Definicja**  
Ten typ siedliska przyrodniczego obejmuje bukowe, a w górach bukowo-jodłowe i bukowo-jodłowo-świerkowe lasy rozróżnia na żyznych siedliskach, z reguły na glebach o neutralnym lub tylko słabo kwaśnym odczynie, z prężnością typu mull (czasem przejście do moder) i z dominacją gatunków typowych dla lasów liściastych w runie. Lasy te występują w Polsce w granicach zasięgu buka, mogą jednak zasiągać wyżej i miejscami porośnięte są.



**Charakterystyka**  
Zaliczane tu lasy mogą na niższych charakterystycznych, a w górach - charakter lasów mieszanych z bukiem, lecz z udziałem także innych gatunków, w tym iglastych - świerka i jodły, w niektórych partiach i w niektórych fazach dynamiki lasu, gatunki te mogą nawet ilościowo dominować nad bukiem. Charakterystyczne są one stosunkowo bujnym i bogatym runem, budowanym przez typowe dla eutroficznych siedlisk gatunki lasowe. Znamienny jest udział w runie gatunków z rodzaju żyzwie (*Quercus*), różne gatunki żyzwie są związane z odmiennymi podtypami żyznych buczyn. Opisywane lasy zajmują zwykle siedliska niżej, górskiego lub wyżynnego lasu wilgotnego, rzadziej lasu wilgotnego łagodnie mieszane. Występowanie lasów tego typu jest limitowane geograficznym zasięgiem buka. Jednak lokalnie może to być dominujący typ lasu. W związku z dość dużym zróżnicowaniem żyzne buczyny są one typem lasu łatwym gospodarczo.

**Wiele potencjalnych siedlisk żyznych buczyn zajętych jest przez szataczną zbiorowiskową zarośla, np. drzewostany z dominującą sosną (na niżej) lub świerkiem (w górach). Na niżej mogą występować pozostałościowe między buczynami o granicach łaski zbiorowiska te mogą przekształcać się jedna w drugą.**

**Podział na podtypy**  
Żyzne buczyny są pod względem fitosocjologicznym zróżnicowane na trzy podstawowe zespoły: żyzne buczyny niżej, buczyny suchodolne i buczyny karpackie. Na niżej wyróżnione jest też rzadkie zbiorowisko wilgotne buczyny ze szczytem twarogim, niekiedy zaliczane do żyznej buczyny niżej, a niekiedy traktowane jako odrębny zespół. Oprócz fitosocjologicznej, wyrażonej jest odrębność ekologiczna buczyn niżej i górskich. Buczyny niżej mają zwykle drzewostany czyste bukowe i ich dynamika jest pochodną dynamiki populacji buka, podczas gdy żyzne buczyny górskie mogą mieć drzewostany z udziałem większej liczby gatunków drzew, w związku z czym ich dynamika może mieć bardziej złożony charakter. W niniejszym opracowaniu wilgotne buczyny ze szczytem wyróżniliśmy jako oddzielny podtyp siedliska przyrodniczego. Nie zajmując stanowiska odnośnie do ich klasyfikacji fitosocjologicznej, chcemy w ten sposób podkreślić ich unikalność, interesującą ekologię i szczególnie potrzebę ochrony. Łączenie natomiast porokształtnych dwa górskie zespoły żyznych buczyn: żyzną buczyną karpacką i żyzną buczyną suchodolną. Za takim rozwiązaniem przemawia podobieństwo ekologiczne buczyn górskich, przeważająca nad niewątpliwie istniejącymi różnicami florystycznymi. W rezultacie wyróżniono trzy podtypy:

**9130-1 Żyzna buczyna niżej**  
*Gaultheria-Fagetum*  
**9130-2 Wilgotna buczyna niżej ze szczytem**  
*Quercus-Fagus sylvatica - Mercurialis perennis*  
**9130-3 Żyzna buczyna górskie**  
*Quercus ilex - Fagus sylvatica - Ilex aquifolium*

**Umiejscowienie siedliska w polskiej klasyfikacji fitosocjologicznej**  
Wyróżnione podtypy są w klasyfikacji fitosocjologicznej umiejscowione w sposób następujący:  
Klasa *Quercus-Fagetum* lasy liściaste  
Rząd *Fagales* *Fagaceae* *Fagus*  
Związek *Fagales* *Fagaceae* *Fagus*  
Podzwiązek *Gaultheria-Fagetum* żyzne buczyny niżej  
Związek *Gaultheria-Fagetum* żyzne buczyny niżej



## **Trwałość lasu/ trwałość drzewostanu - wytyczne MKiŚ - Podręczniki metodyczne ochrony siedlisk i gatunków**

Danielewicz W., Holeksa J., Pawlaczyk P., Szwagrzyk J. 2004. W: Herbich J. (red.). Lasy i Bory. Poradniki ochrony siedlisk i gatunków Natura 2000 – **podręcznik metodyczny. Ministerstwo Środowiska**, Warszawa. T. 5., s. 29-3

*“W warunkach przyrodniczych Europy Środkowej **żyzne buczyny są trwałym typem ekosystemu leśnego**. Trwałości tej dowodzą długoterminowe badania ekologiczne prowadzone w miejscach, gdzie żyzne buczyny są konsekwentnie i przez dłuższy czas wyłączone spod presji gospodarki leśnej”*

*“O trwałości ekosystemu leśnego mimo ograniczeń długości życia stanowiących o jego strukturze drzew decydują procesy wymiany pokoleń w populacjach drzew. Podobnie jak w przypadku kwaśnych buczyn, **ich naturalna dynamika napędzana jest najczęściej przez procesy śmierci pojedynczych drzew, powstawanie luk w drzewostanie i rozwój odnowienia bukowego wypełniającego luki**”*

**Podręcznik metodyczny. Ministerstwo Środowiska,**  
Warszawa. T. 5., s. 51



Ministerstwo  
Klimatu i Środowiska



## Mapa akredytowana przez Ministerstwo Klimatu i Środowiska

30 lipca 2024 r. ministra Paulina Hennig-Kloska i wiceminister Mikołaj Dorożala poinformowali, że punktem wyjścia do utworzenia lasów społecznych jest tzw.

**Mapa Lasów Spornych** stworzona przez organizacje pozarządowe. Mapa ilustruje obszary, gdzie w minionych latach społeczeństwo lokalne i aktywiści szczególnie mocno zabiegali o ochronę lasów, a wycinki budziły największe emocje i protesty społeczne.



## Lasy Sporne

### Wersja 2.0

**zawiera informacje o najbardziej nagłośnionych sporach**

Mapa obrazuje obszary lasów o które toczą się konflikty ze społecznościami próbującymi chronić pozaprodukcyjne wartości lasu. Znajdują się na niej lasy, które pełnią ważne funkcje regulacyjne (m.in. oczyszczanie powietrza, oczyszczanie wody, ochrona zasobów wodnych, regulacja mikroklimatu, łagodzenie skutków powodzi) i **kulturowe** (m.in. rekreacja, estetyka, duchowość, edukacja) oraz stanowią ostoje bioróżnorodności.

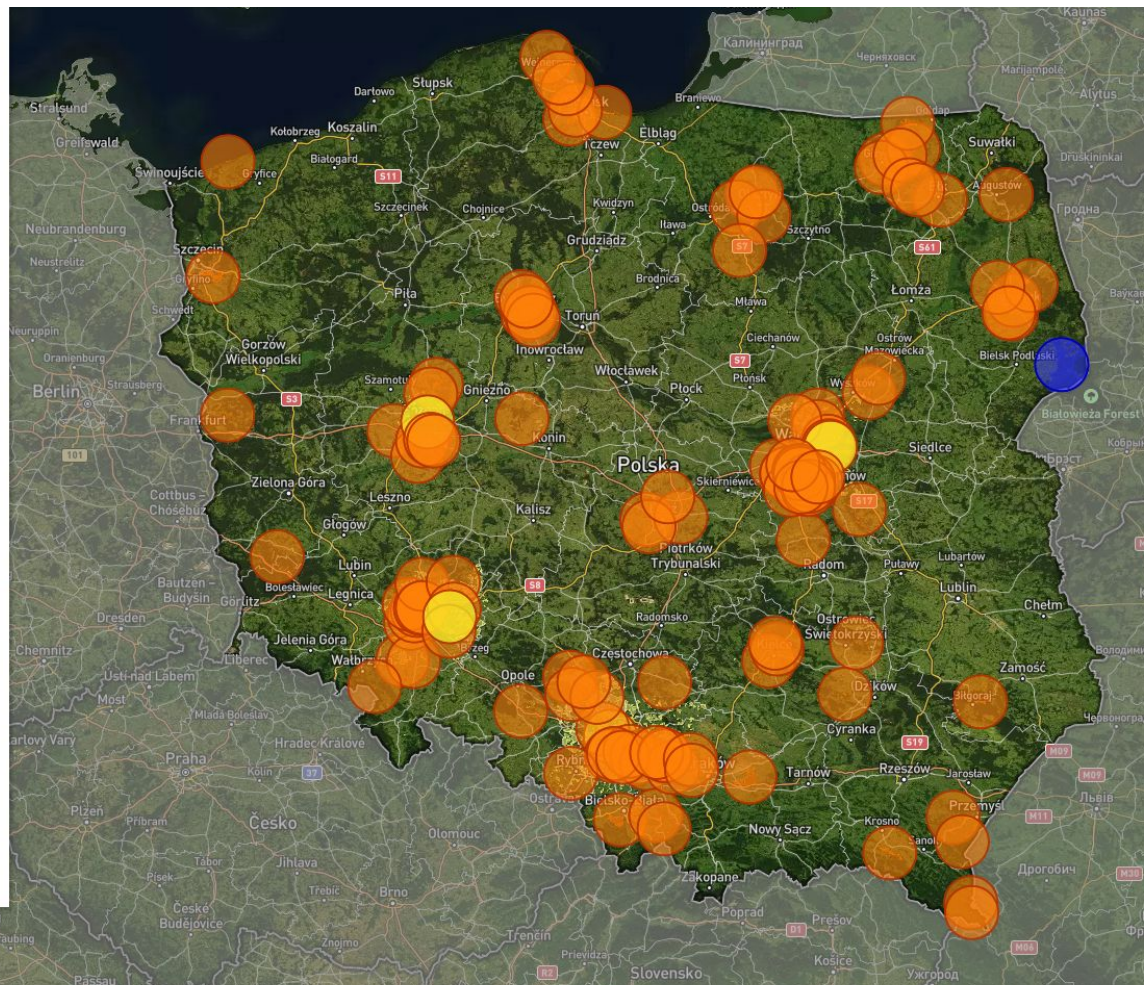
Każdy z przedstawionych sporów jest udokumentowany dowodami, takimi jak petycje, protesty, artykuły prasowe, uchwały samorządów. Ta wersja mapy **nie obrazuje wszystkich sporów** toczących się w Polsce o lasy (por. [480+ leśnych inicjatyw obywatelskich](#)), ale ich podzbiór – 122 spory, których dokumentację (wraz ze szczegółową informacją przestrzenną) udało nam się zebrać w krótkim czasie.

Postulujemy, by Ministerstwo Klimatu i Środowiska:

1. otworzyło proces zbierania informacji o lasach spornych przy pomocy tzw. „zakładki” zapowiadanej w styczniu 2024, tak by powstała kompletna baza lasów, o których ochronę upominają się lokalne społeczności,
2. ogłosiło dla wszystkich udokumentowanych lasów spornych moratorium na wycinki od 1 stycznia 2025, do czasu wypracowania rozwiązań systemowych.

Lasy, gdzie na małych obszarach toczą się intensywne spory, zaznaczono kolorem ■ pomarańczowym – na tych obszarach postulowane jest moratorium. Spory wielkoobszarowe w sąsiedztwie największych miast zaznaczono kolorem ■ żółtym. Spór o Puszcze Białowieskie zaznaczono odrębnym kolorem ■ niebieskim, ze względu na jego unikatowy charakter.

Mapa przygotowana przez [Lasy i Obywatela](#)





# Dlaczego tu jesteśmy > Punkt wyjścia > Mapa lasów spornych

- lasy sporne aglomeracji trójmiejskiej
- dokumentacja sporu

## Lasy Sporne

### Wersja 2.0

**zawiera informacje o najbardziej nagłośnionych sporach**

Mapa obrazuje obszary lasów o które toczą się konflikty ze społecznościami próbującymi chronić pozaprodukcyjne wartości lasu. Znajdują się na niej lasy, które pełnią ważne funkcje regulacyjne (m.in. oczyszczanie powietrza, oczyszczanie wody, ochrona zasobów wodnych, regulacja mikroklimatu, łagodzenie skutków powodzi) i **kulturowe** (m.in. rekreacja, estetyka, duchowość, edukacja) oraz stanowią ostoje bioróżnorodności.

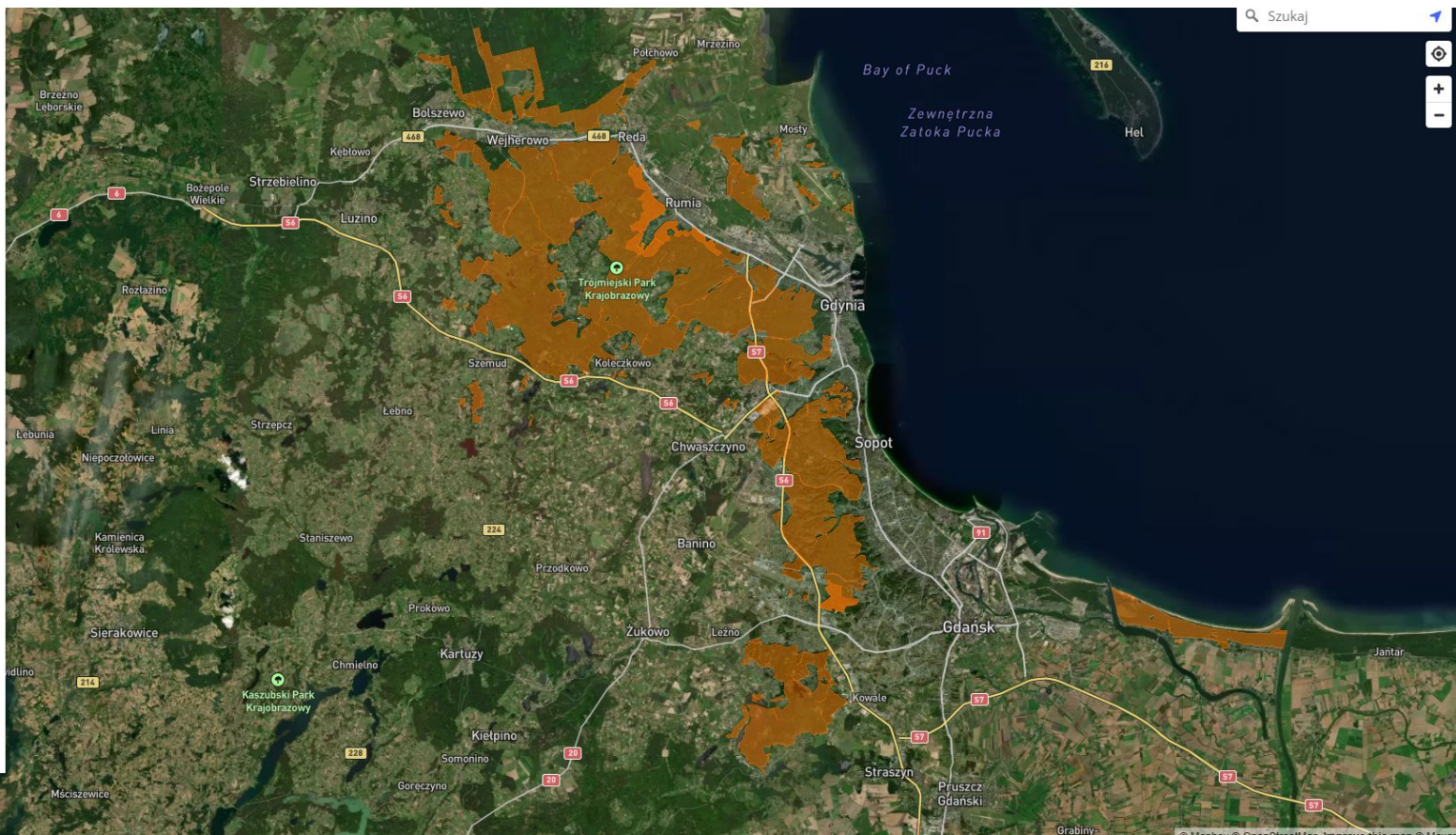
Każdy z przedstawionych sporów jest udokumentowany dowodami, takimi jak petycje, protesty, artykuły prasowe, uchwały samorządów. Ta wersja mapy **nie obrazuje wszystkich sporów** toczących się w Polsce o lasy (por. [480+ leśnych inicjatyw obywatelskich](#)), ale ich podzbiór – 122 spory, których dokumentację (wraz ze szczegółową informacją przestrzenną) udało nam się zebrać w krótkim czasie.

Postulujemy, by Ministerstwo Klimatu i Środowiska:

1. otworzyło proces zbierania informacji o lasach spornych przy pomocy tzw. „zakładki” zapowiadanej w styczniu 2024, tak by powstała kompletna baza lasów, o których ochronę upominają się lokalne społeczności,
2. ogłosiło dla wszystkich udokumentowanych lasów spornych moratorium na wycinkę od 1 stycznia 2025, do czasu wypracowania rozwiązań systemowych.

Lasy, gdzie na małych obszarach toczą się intensywne spory, zaznaczono kolorem ■ pomarańczowym – na tych obszarach postulowane jest moratorium. Spory wielkoobszarowe w sąsiedztwie największych miast zaznaczono kolorem ■ żółtym. Spór o Puszcę Białowieżską zaznaczono odrębnym kolorem ■ niebieskim, ze względu na jego unikatowy charakter.

Mapa przygotowana przez [Lasy i Obywatele](#)





**Dlaczego tu jesteśmy > Mapa dra Marka Giergicznego i wycena wartości pozaprodukcyjnej - mapa rekomendowana przez MKiŚ Stolik 2 ONoLu (Zrzeszenia Producentów Palet i Innych WYROBÓW, Polski Związek Łowiecki, Porozumienie Parków Krajobrazowych Polski, Lasy Państwowe, NGOsy)**

*Podczas „Konwersatorium w sprawie lasów społecznych”, w którym wzięli udział przedstawiciele innych resortów, Sejmu, Senatu, Lasów Państwowych, samorządowcy i działacze organizacji pozarządowych, wykład **na temat „Ekosystemowej funkcji lasów”** wygłosił dr hab. Marek Giergiczny (Uniwersytet Warszawski). Przedstawił on wartość ekonomiczną ekosystemowych usług lasów.*

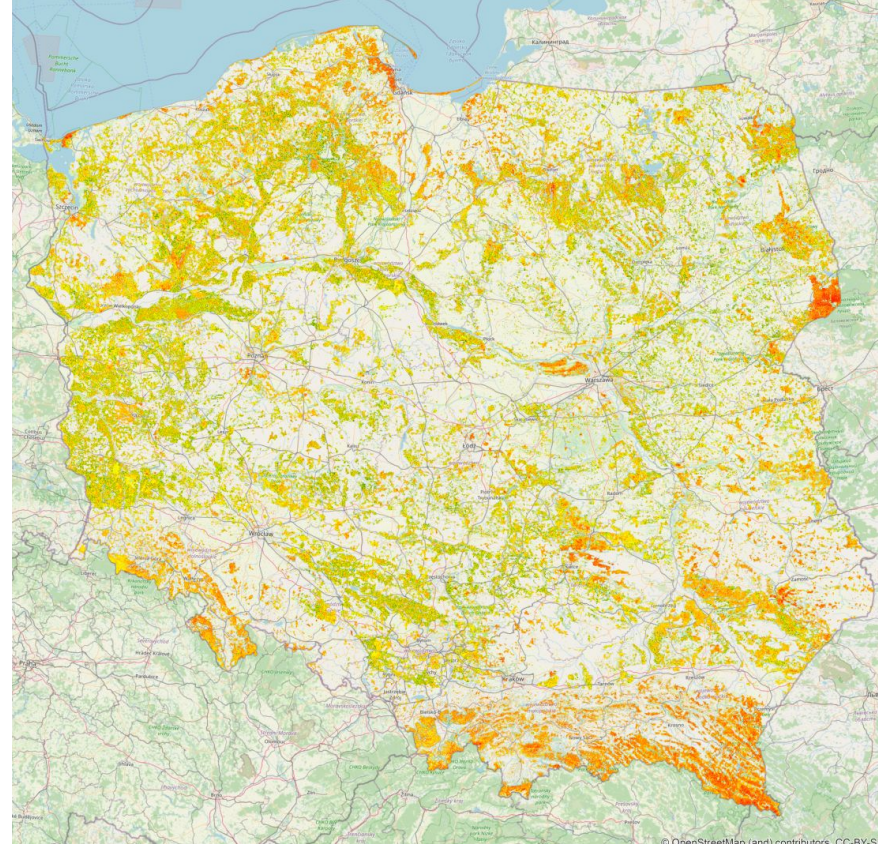
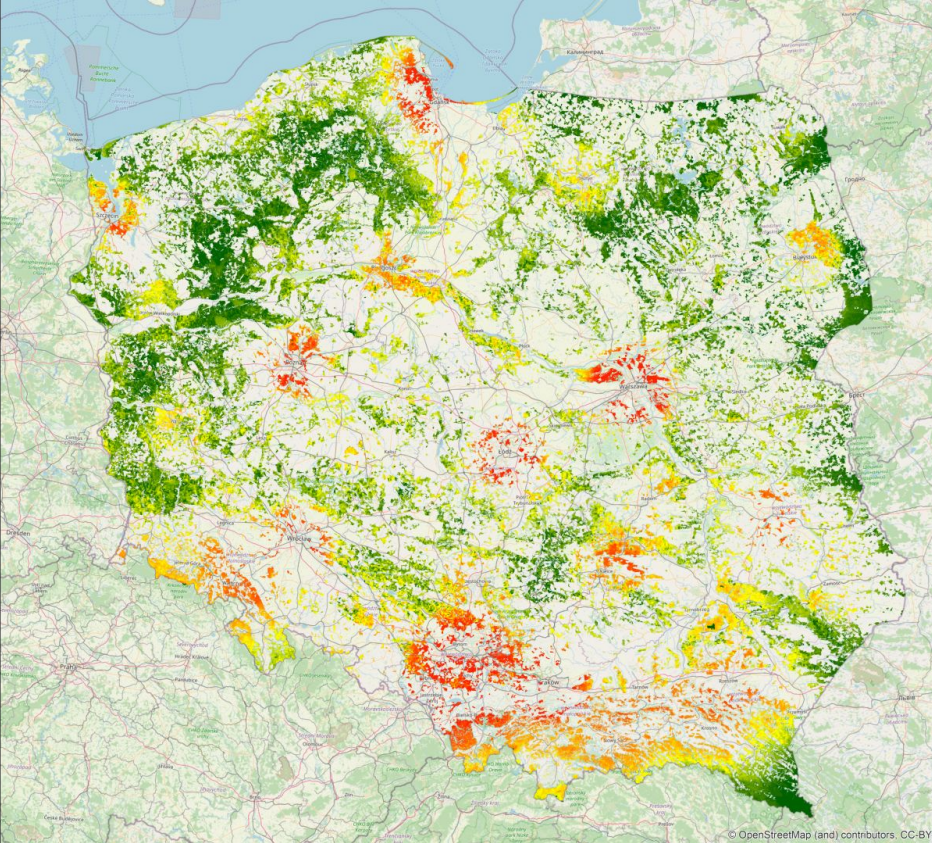
*“Zmapowaliśmy potencjał lasu do dostarczania korzyści rekreacyjnych. Wartość rekreacyjna jest najwyższa dla lasów położonych najbliżej dużych aglomeracji. Podjęliśmy próbę wyceny dostarczanych korzyści – w miejscach o dużej gęstości zatrudnienia korzyści mogą znacząco przekraczać 10 tysięcy rocznie. Musimy mieć świadomość, że korzyści z lasu to nie tylko wycena rosnących w nim drzew jako surowca. To znacznie więcej”*

*- mówił prof. Marek Giergiczny.*



## Dlaczego tu jesteśmy > Mapa dra Marka Giergicznego i wycena wartości pozaprodukcyjnej - mapa rekomendowana przez Stolik 2 ONoLu

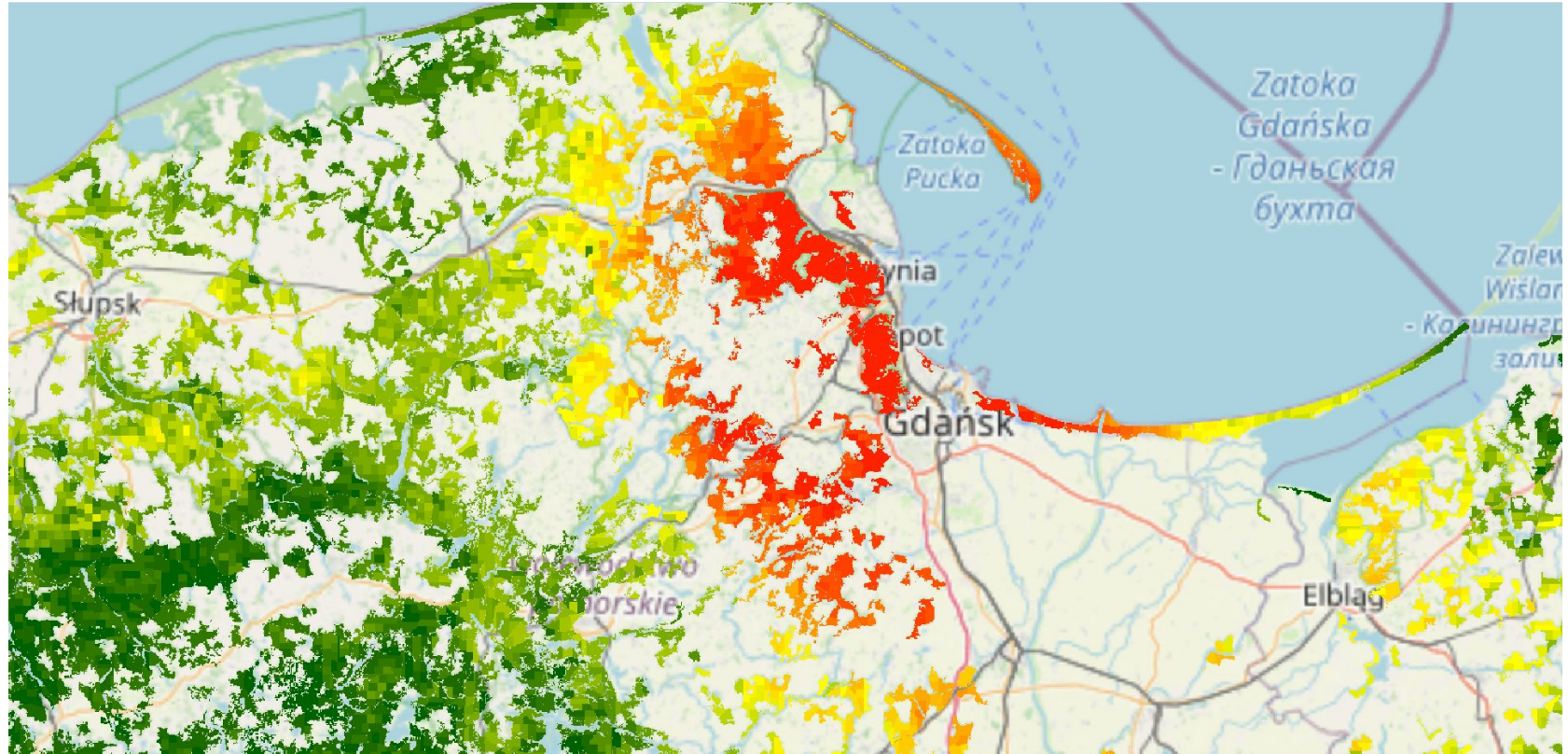
- mapa wartości rekreacyjnej
- mapa potencjału rekreacyjnego





## Dlaczego tu jesteśmy > Mapa dra Marka Giergicznego i wycena wartości pozaprodukcyjnej - mapa rekomendowana przez Stolik 2 ONoLu

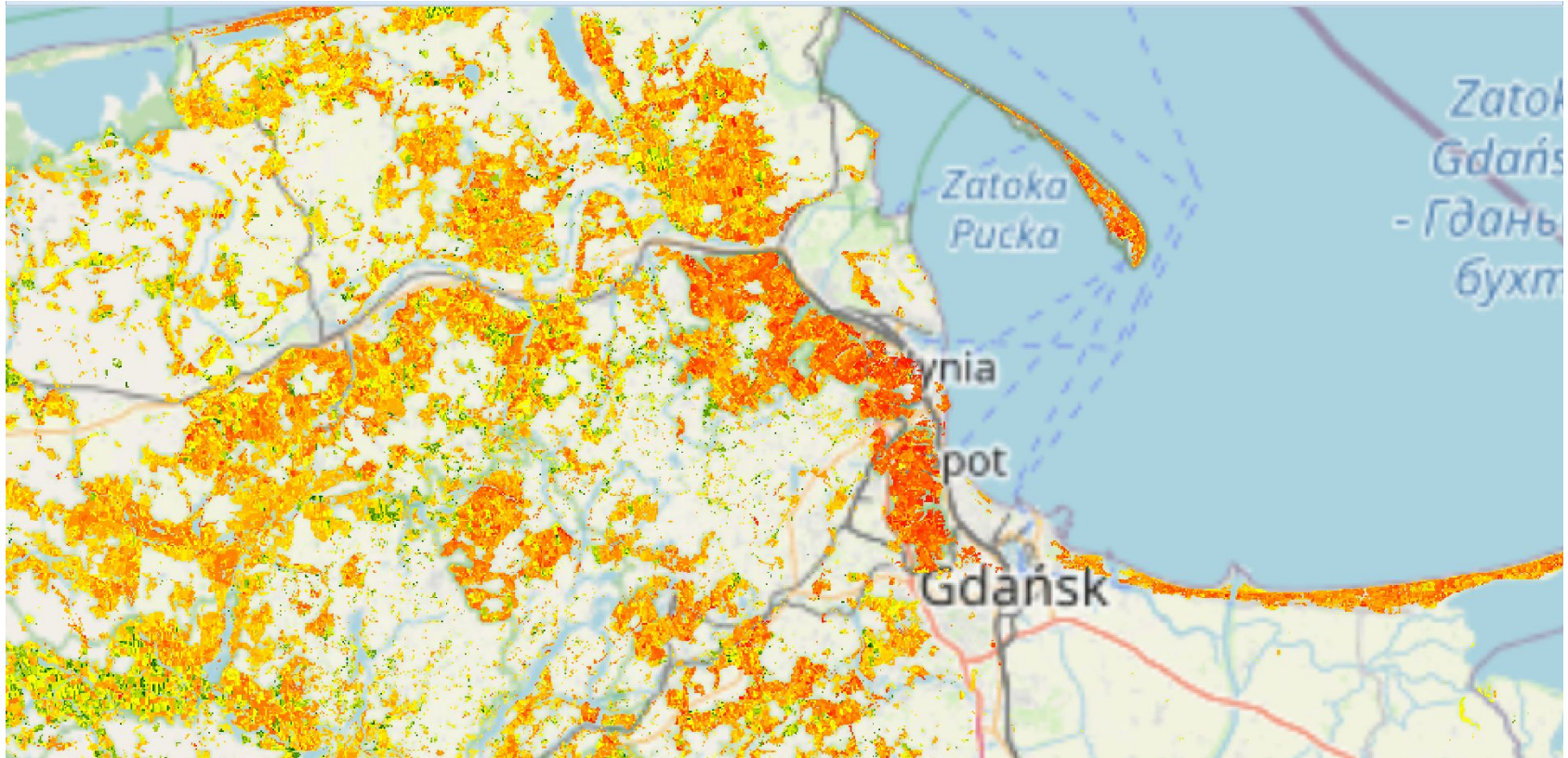
- mapa wartości rekreacyjnej





**Dlaczego tu jesteśmy** > Mapa dra Marka Giergicznego i wycena wartości pozaprodukcyjnej - mapa rekomendowana przez Stolik 2 ONoLu

- mapa potencjału rekreacyjnego (wyjątkowo wysoka w lasach trójmiejskich)



# Dlaczego tu jesteśmy > Mapa dra Marka Giergiczego i wycena wartości pozaprodukcyjnej - mapa rekomendowana przez Stolik 2 ONoLu (**Zrzeszenia Producentów Palet i Innych Wyrobów, Polski Związek Łowiecki, Porozumienie Parków Krajobrazowych Polski, Lasy Państwowe, NGOsy**)

- przełomowe wyniki > zmiana myślenia o lesie

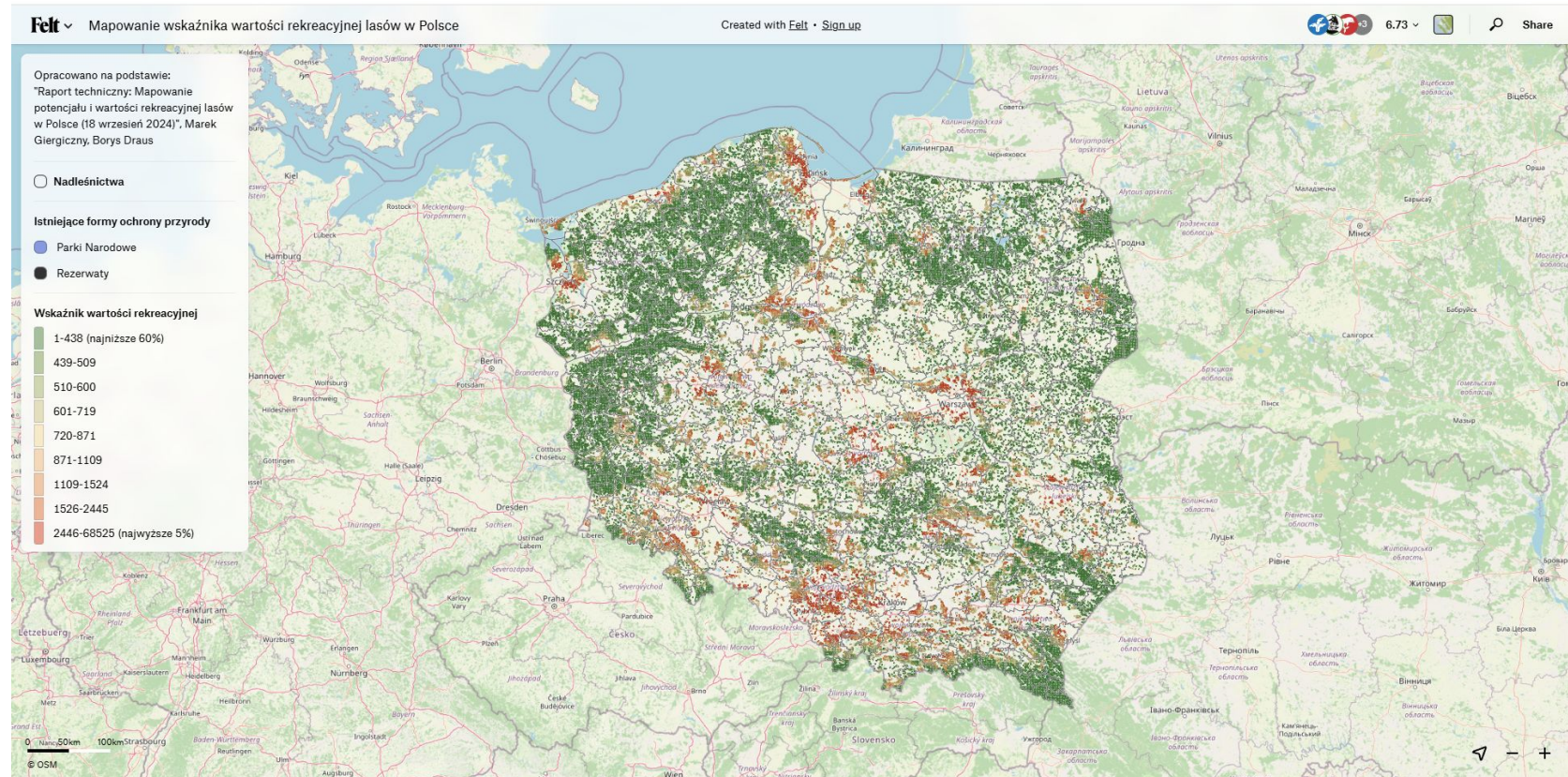
*“Wykorzystując dane zgromadzone przez Żylicza i Giergiczego (2013) oszacowano wskaźniki mierzące jak korzyści rekreacyjne zależą od cech lasu. Uzyskane wyniki wskazują wyraźnie, że **cechy takie jak: wyższy wiek najstarszych drzew, większa liczba gatunków tworzących las, zróżnicowanie wiekowe, nieregularne rozmieszczenie drzew i obecność martwego drewna** przyczyniają się do poprawy atrakcyjności rekreacyjnej.”*

*“Nasze badanie pokazuje również, że w przypadku wartości rekreacji **mamy do czynienia z poziomami porównywalnymi lub wyższymi niż korzyści z pozyskania grubizny**. Przy wykorzystaniu ekwiwalentu kosztu podróży średnie korzyści rekreacyjne dla Polski wynoszą **899 zł/ha**, a dla Aglomeracji Warszawskiej **2883 zł/ha**, podczas gdy korzyści z **pozyskania grubizny (2020) wynoszą 1056 zł/ha**. Tak wysokie wartości wskazują, że potencjał rekreacyjny nie powinien być zaniedbywany przy planowaniu.”*



# Dlaczego tu jesteśmy > Mapa dra Marka Giergicznego i wycena wartości pozaprodukcyjnej - mapa rekomendowana przez Stolik 2 ONoLu

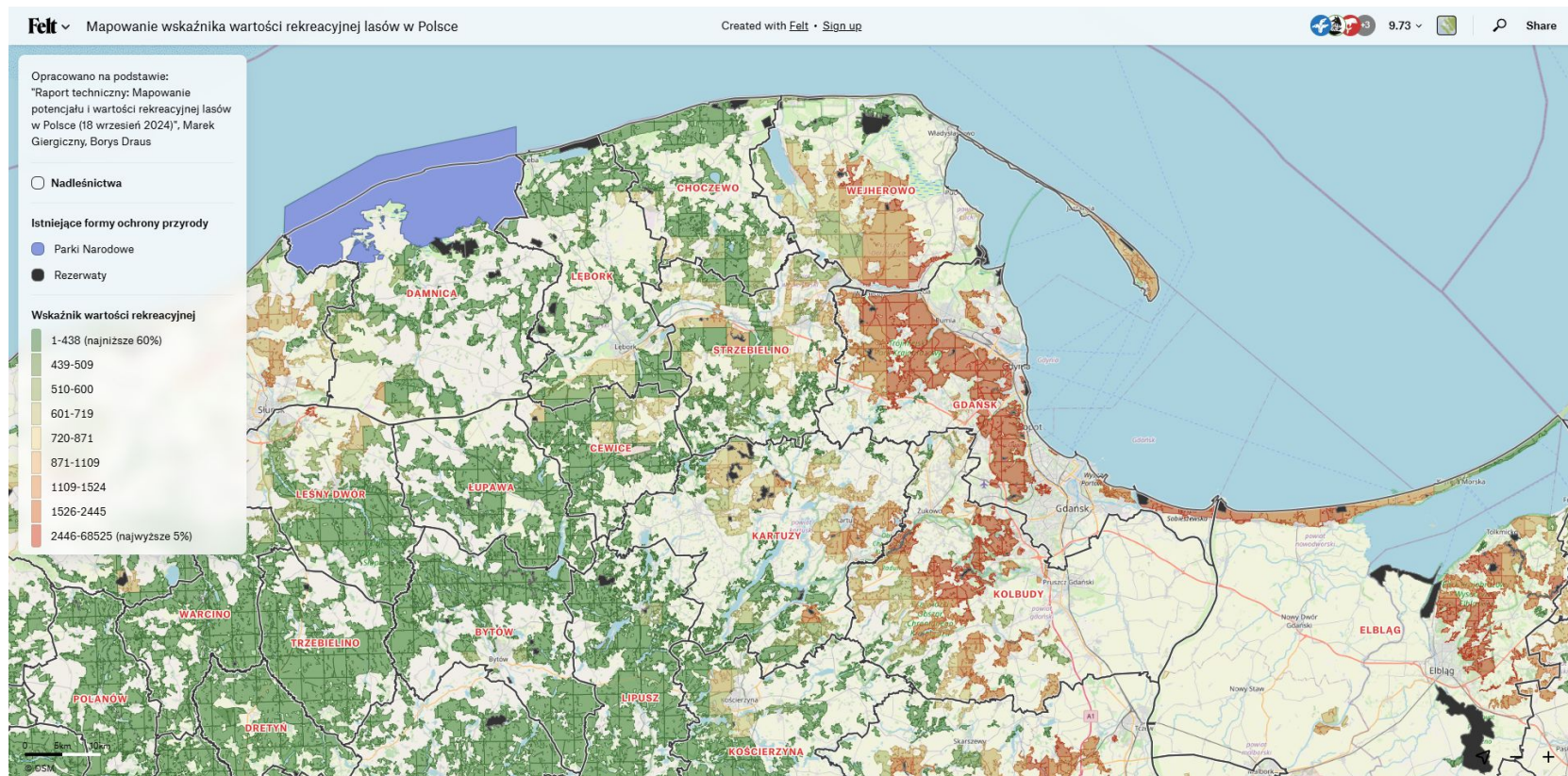
- mapa wartości rekreacyjnej lasów ( zł/ ha/ rok )





# Dlaczego tu jesteśmy > Mapa dra Marka Giergicznego i wycena wartości pozaprodukcyjnej - mapa rekomendowana przez Stolik 2 ONoLu

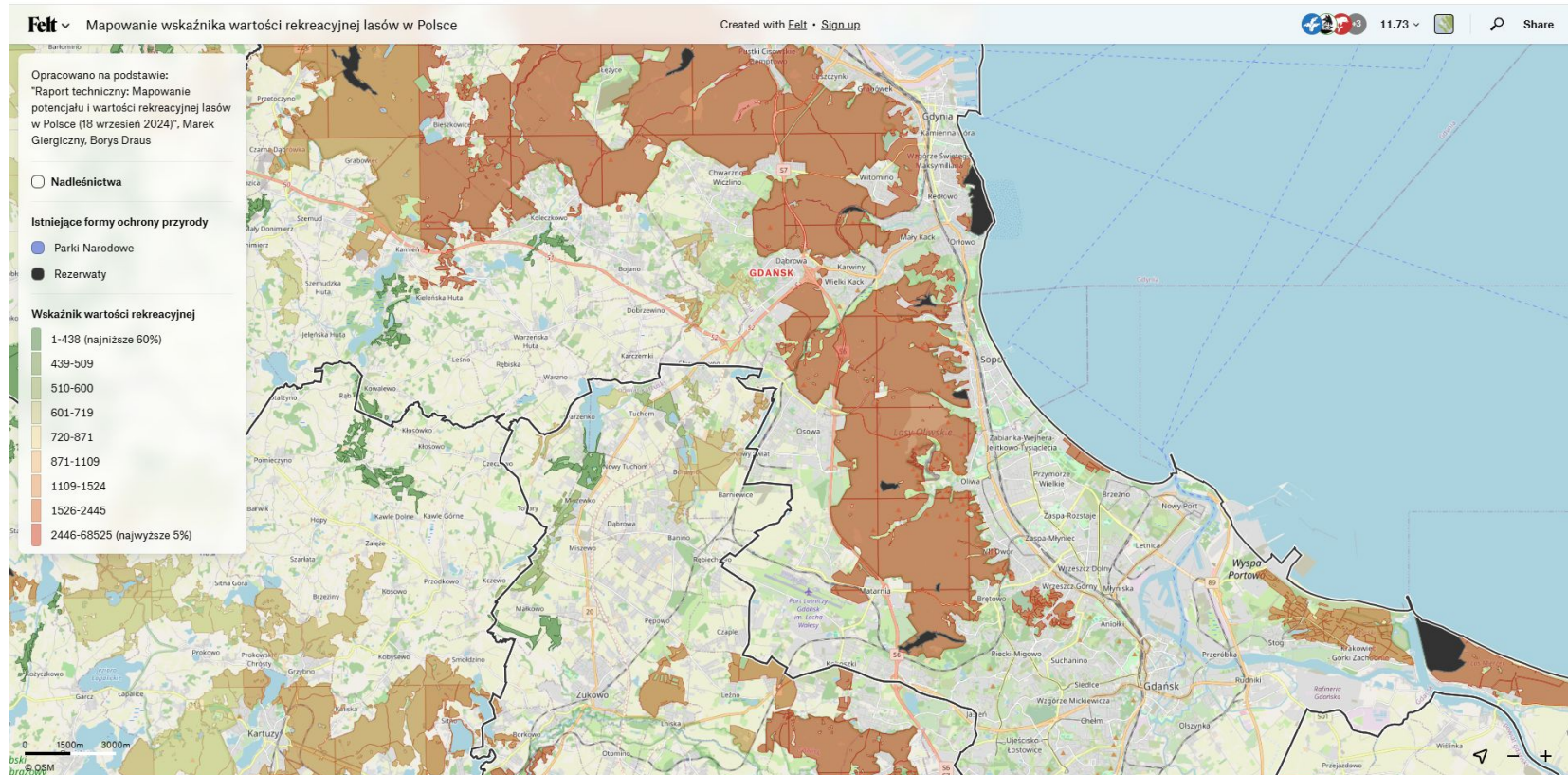
- mapa wartości rekreacyjnej lasów ( zł/ ha/ rok )





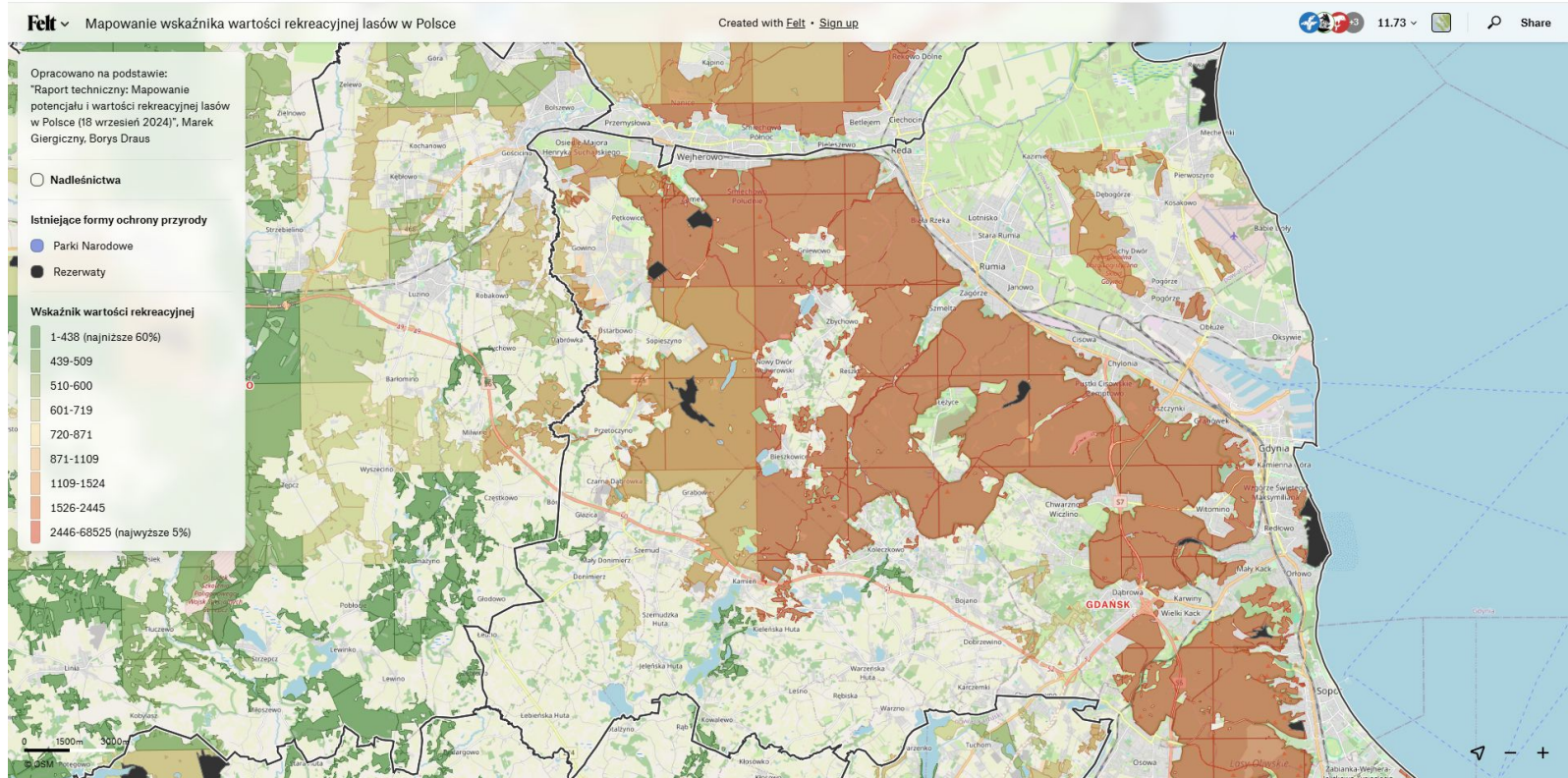
# Dlaczego tu jesteśmy > Mapa dra Marka Giergicznego i wycena wartości pozaprodukcyjnej - mapa rekomendowana przez Stolik 2 ONoLu

- mapa wartości rekreacyjnej lasów ( zł/ ha/ rok )



# Dlaczego tu jesteśmy > Mapa dra Marka Giergicznego i wycena wartości pozaprodukcyjnej - mapa rekomendowana przez Stolik 2 ONoLu

- mapa wartości rekreacyjnej lasów ( zł/ ha/ rok )



***Koalicja polityczna wyłączy 20 % lasów z użytkowania***

***Ogólnopolska Narada o Lasach przeprowadzi transformację gospodarki  
leśnej***

***To strona społeczna (ruchy obywatelskie wokół aglomeracji i mniejszych  
miast oraz pomagające im NGOsy) spowodowały wpisanie postulatu  
transformacji gospodarki leśnej do Programów wyborczych partii***

**Jesteśmy tutaj, ponieważ postulaty strony społecznej są realizowane  
przez władze Państwa**

**Gospodarka leśna w lasach ważnych społecznie może być Wyłączona/  
Ograniczona/ Zmodyfikowana**

**Konsekwencje decyzji (w tym ekonomiczne i przyrodnicze) Zespołu Lasów  
Społecznych Aglomeracji Trójmiejskiej są przewidziane i zmitygowane  
w Wytycznych i Rekomendacjach przygotowanych w procesie ONoLu**



**‘Wytyczne’ rekomendują unikania dużych Wyłączeń w pojedynczych nadleśnictwach z jednym wyjątkiem - uzasadniony przypadek przyrodniczy**

**Na 9 aglomeracji, tylko Trójmiasto ma największe nagromadzenie starolasów, które będą Wyłączone z użytkowania w ramach ‘Strategii UE na rzecz bioróżnorodności 2023’**

**Lasy Państwowe w swoich wystąpieniach rekomendują minimum 50 ha dla izolowanych powierzchni leśnych, jeśli mają to być lasy trwałe w dłuższej perspektywie czasu**

**Powoływanie się na ekspertów i ekspertyzy to długi proces a rezultat nie prowadzi do jednomyślności**

**Poradniki metodyczne ochrony siedlisk i gatunków Natura 2000 są dokumentem akredytowanym przez MKiŚ do procesów planistycznych i decyzyjnych**

**‘Poradniki’ stwierdzają, że Żyzna buczyna przy zaniechaniu użytkowania, jest trwałym siedliskiem, które odnawia się samorzutnie poprzez powstawanie luk**

**Mapa Lasów Spornych jest dla MKiŚ punktem wyjściowym do rozmów  
Zespołu Lasów Społecznych Aglomeracji Trójmiasta**

**Mapa Lasów Spornych jest wizualizacją, repozytorium dokumentów  
i procesów społecznych, które spowodowały przystąpienie Państwa  
polskiego do transformacji gospodarki leśnej**

**MKiŚ rekomenduje używanie map dra hab. Marka Giergicznego do procesu  
wyznaczania i ochrony lasów ważnych społecznie**



**Mapy dra hab. Marka Giergicznego są rekomendowane przez:**

- **Zrzeszenia Producentów Palet i Innych WYROBÓW,**
  - **Polski Związek Łowiecki,**
- **Porozumienie Parków Krajobrazowych Polski,**
  - **Lasy Państwowe,**
  - **NGOsy**

**Roczna wartość pozaprodukcyjna lasu (rekreacyjna) dorównuje lub przewyższa jednorazowe korzyści z pozyskania surowca drzewnego**

**Roczna Wartość pozaprodukcyjna dla lasów Trójmiasta to:**

**od 9000 zł /ha/ rok**

**do 32000 zł/ ha/ rok**

**(ekwiwalent podróży)**

**Strona społeczna Zespołu Lasów Społecznych Aglomeracji Trójmiejskiej stoi na stanowisku, że ze względu na:**

- wyjątkowe spośród 9 aglomeracji nagromadzenie starolasów,
- fragmentację starolasów która nie służy zachowaniu ich trwałości,
  - długoterminowy i dobrze udokumentowany spór,
  - cele polityczne i okoliczności ich zainicjowania,

**należy wszystkie lasy aglomeracji trójmiejskiej objąć kryteriami społecznymi:**

- S2. Lasy intensywnie użytkowane rekreacyjnie lub turystycznie,
- S4. Lasy położone w sąsiedztwie zwartej zabudowy, w szczególności wokół dużych ośrodków miejskich,
- S5. Lasy uzdrowiskowe lub użytkowane w celach zdrowotnych,
- S6. Obszary cenne z punktu widzenia usług ekosystemów dla lokalnej społeczności,

**wyłączyć z użytkowania**



### **Strona społeczna Zespołu Lasów Społecznych Aglomeracji Trójmiejskiej stoi na stanowisku, że ze względu na:**

- zidentyfikowane ryzyko dużych wyłączeń w pojedynczym nadleśnictwie jest uzasadnione względami przyrodniczymi, które wynikają z 'Strategii UE na rzecz bioróżnorodności 2030'
- ryzyko dużych wyłączeń w pojedynczym nadleśnictwie wymaga wdrożenia działań mitygujących/ kompensacyjnych na poziomie MKiŚ
- wartości rekreacyjnej lasów trójmiejskich (9000- 32000 zł/ ha/ rok) nie może być narażona na obniżenie w wyniku zmiany wyglądu lasu w skutek realizacji gospodarki leśnej (preferencje społeczne)



Dziękuję za uwagę,  
Adrian Grzegorz

Las Miejski w Gajewie k. Giżycka, od 2024 r. kluczowy  
dla tożsamości kulturowej społeczności lokalnej HCVF 6.  
Aleja bukowa, poza naturalnym zasięgiem gatunku.



NATURAL  
FOREST  
FOUNDATION